

Ministerie van Landbouw,  
Natuur en Voedselkwaliteit

> Retouradres Postbus 20401 2500 EK Den Haag

College van Gedeputeerde Staten van Noord-Holland  
Postbus 3007  
2001 DA Haarlem

**Directoraat-generaal  
Regieorganisatie Transitie  
Landelijke Gebied**

**Bezoekadres**  
Bezuidenhoutseweg 73  
2594 AC Den Haag

**Postadres**  
Postbus 20401  
2500 EK Den Haag

**Overheidsidentificatienr**  
00000001858272854000  
T 070 379 8911 (algemeen)  
F 070 378 6011 (algemeen)  
www.rijksoverheid.nl/Inv

Datum 24 oktober 2023  
Betreft Terugkoppeling tussentijds beeld met bevindingen uit de integrale  
beoordeling van uw gebiedsprogramma en eerste maatregelpakketten

**Ons kenmerk**  
DGRTLG / 37799400

**Uw kenmerk**

Geacht college van Gedeputeerde Staten,

**Bijlage(n)**  
2

Graag bedank ik u voor uw eerste versie van uw Programma Landelijk Gebied 'Buitengewoon Noord-Holland!' en de 7 maatregelpakketten. Het is ons duidelijk dat er hard is gewerkt. Wij waarderen de vele inspanningen van alle betrokken collega's bij zowel provincie als regio. Al deze inzet heeft geleid tot deze eerste versie van uw Provinciaal Programma Landelijk Gebied (PPLG). Deze brief heeft als doel het tussentijds beeld met bevindingen uit de integrale beoordeling van uw eerste PPLG startdocument "Buitengewoon Noord-Holland!" en uw eerste maatregelpakketten met u te delen. Het betreft dus geen toezegging voor middelen. Zie hiervoor verder de toelichting in deze brief bij het onderdeel 'Vervolgproces: hoe verder?'.  
  
Met uw PPLG<sup>1</sup> en het aanstaande Nationaal Programma Landelijk Gebied (NPLG) worden belangrijke stappen gezet in de ontwikkeling van het landelijk gebied in Noord-Holland. Komende jaren zullen we als provincie en Rijk met bewoners, ondernemers en andere partners (zoals gemeenten en waterschappen) samen blijven werken aan de transitie van het landelijk gebied in Noord-Holland.

Het in ontwikkeling zijnde NPLG, uw PPLG en de eerste maatregelpakketten vormen daarvoor de basis. Het is van belang voortgang te houden in de uitvoering; de Kaderrichtlijn Water dient in 2027 te zijn uitgevoerd, het bereiken van het klimaatdoel in 2030, het herstel van de natuur is urgent en ook de toestemmingsverlening voor maatschappelijke en economische ontwikkelingen dient door te gaan. Om die reden ontwikkelen we het PPLG en NPLG stapsgewijs en starten we waar mogelijk met wat nu al kan, op basis van wat we nu weten en overzien. Dit is het begin van een meerjarig voortrollend programma. Hierbij zullen we nieuwe inzichten en ontwikkelingen in uw provincie en bij het Rijk betrekken en zo nodig integreren in ieders aanpak; provinciale en rijksmaatregelen zorgen immers gezamenlijk voor doelbereik op het gebied van natuur, stikstof, water en klimaat.

---

<sup>1</sup> Op 29 juni 2023 heeft u uw PPLG "Buitengewoon Noord-Holland!" en eerste maatregelpakketten aangeleverd. Op 4 juli resp 18 juli heeft de warme overdracht en interviewronde plaatsgevonden.

### Tussentijds beeld met bevindingen uit de integrale beoordeling

Het Rijk heeft in een samenwerking tussen de ministeries van BZK, IenW en LNV een tussentijds beeld gevormd van uw PPLG en de eerste maatregelpakketten. Het PPLG en maatregelpakketten worden aan de hand van de bij u bekende Handreiking Gebiedsprogramma's resp. de Spelregels Meerjarenprogramma Transitie Landelijk Gebied bekeken en beoordeeld. De onafhankelijke kennisinstellingen zijn gevraagd een ex ante evaluatie uit te voeren op de PPLG's (PBL, WUR, RIVM en Deltares) en de eerste maatregelpakketten (WEcR en Deltares). Wanneer deze ex ante evaluatie beschikbaar is, zal ik u hier zo spoedig mogelijk over informeren<sup>2</sup>. Op grond van de inzichten uit de door u gestarte gebiedsprocessen, de verdere uitwerking van uw PPLG, ons tussentijds beeld, onze reactie op uw vragen aan het Rijk en de inzichten van de kennisinstellingen, vraag ik u uw PPLG en eerste maatregelpakketten verder in concreetheid uit te werken.

Het uiteindelijke oordeel volgt op de nieuwe versie van uw PPLG en maatregelpakketten, die wij u verzoeken volgend jaar aan te leveren. Vooralsnog vragen wij u een verbeterde versie van uw PPLG in te dienen in de periode 15 augustus t/m 30 september 2024; op een later moment ontvangt u hierover nadere informatie. Voor die maatregelpakketten waar u in 2024 mee wenst te starten wordt u verzocht de nieuwe, aangepaste versie in te dienen in de periode vanaf 15 januari t/m 1 maart 2024.

Ons tussentijds beeld met bevindingen uit de integrale beoordeling van uw PPLG bevat zowel positieve punten als punten die nadere keuzes, koers, verdere uitwerking of concretisering behoeven. Voor een uitgebreider beeld verwijs ik naar het bijgevoegde tussentijds beeld. Dit tussentijdse beeld gaat in op voorwaarden en aanbevelingen, die er het meest uit springen voor deze versie van het provinciale programma, inclusief eerste maatregelpakketten. Dat laat onverlet dat een volgende versie van het provinciale programma uiteindelijk aan alle voorwaarden tegemoet zal moeten komen, zoals deze in de dan geldende Handreiking geformuleerd staan.

Uw PPLG is een stevig startdocument om de benodigde transitie in het landelijk gebied van Noord-Holland vorm te geven. Wij zijn onder de indruk van wat de Provincie Noord-Holland heeft neergelegd in zo'n korte tijd. Op basis van de gedeelde informatie hebben wij er vertrouwen in dat de provincie met een aantal vervolgstappen in dit iteratieve proces kan voortbouwen op hetgeen er nu ligt en hiermee kan komen tot een definitief vast te stellen PPLG dat in lijn is met de NPLG ambities en aanpak. Waar wij enthousiast over zijn:

---

<sup>2</sup> Onlangs heeft de Ecologische Autoriteit kenbaar gemaakt dat sprake is van gebrek aan personele capaciteit van zowel ecologisch deskundigen als werkgroepsecretarissen. Dit betekent dat zij eerst onverkort doorwerkt aan de toetsing van de natuurdoelanalyses, en aansluitend aan de slag gaat met gebiedsprogramma's. Wanneer de Ecologische autoriteit kan starten met toetsing van gebiedsprogramma's is nog niet bekend, en dit zal naar verwachting op zijn vroegst in Q2-2024 kunnen starten.

- De NPLG doelen en fasering tezamen met de structurerende keuzes uit de water en bodem sturend brief worden bevestigd en de integrale gebiedsgerichte aanpak wordt omarmd.
- U geeft aan in vijf deelgebieden de doelen van het NPLG te willen realiseren. U doet dit door de optelsom van effecten door gebiedsprocessen, een provinciebrede aanpak en generiek beleid vanuit het Rijk.
- U benoemt dat er structurerende keuzes gemaakt moeten worden en geeft ook aan welke keuzes dat zijn.
- De wijze waarop er door u is gewerkt aan de maatregelpakketten als uitvoering van onderdelen van uw PPLG.
- De provincie verdient een compliment dat het gelukt is om in juli deze zeven maatregelpakketten in het werkwijzer format aan te leveren en dat een aantal pakketten al concreet is uitgewerkt.
- U geeft aan na 1 juli 2023 invulling te geven aan de sociaal economische impactanalyse (SEIA) en in de komende periode de participatie met inwoners stevig vorm te willen geven bij de doorontwikkeling van het PPLG. De stappen die u hierin zet worden door ons gezien en gewaardeerd.
- De NDA's met landschapsecologische systeemanalyses zijn opgesteld en ingediend bij de EA.

Aandachtspunten zijn:

- De te maken structurerende keuzes, en welke mix aan maatregelen per gebied wordt ingezet, hangen volgens u af van nog te doorlopen gebiedsprocessen. Wij begrijpen de samenhang tussen gebiedsprocessen en de structurerende keuzes, maar geven aan dat het wel van belang is dat de kaders waarbinnen de gebiedsprocessen (gaan) plaatsvinden, en het doelbereik dat gehaald moet worden, voor de betrokken gebiedspartners duidelijk moet zijn. De beoogde uitkomsten van een gebiedsproces zijn dus niet geheel open en vrijblijvend.
- De relatie tussen verschillende maatregelen en hoe maatregelen bijdragen aan uw ambitie en inzet de NPLG doelen te willen halen zijn nog niet helder.

Uit de NDA's blijkt dat in veel Natura 2000-gebieden daadwerkelijk verslechtering heeft plaatsgevonden. Dat is in strijd met het verbod uit de Habitatrichtlijn. Ook kon verslechtering dikwijls niet worden uitgesloten wegens gebrek aan informatie of verwachte verslechtering in de toekomst. De verslechtering is vaak het gevolg van verschillende drukfactoren zoals stikstof en verdroging. Het is van belang dat de provincies, waar dit mogelijk is, direct stappen ondernemen om die verslechtering terug te dringen, als dat nog niet in gang is gezet.

Het tussentijds beeld bevat eveneens bevindingen uit de integrale beoordeling van uw maatregelpakketten, met zowel positieve punten als punten die nadere uitwerking en concretisering behoeven.

Het geheel van de pakketten in beschouwing nemend zien wij dat deze in brede zin aansluiten op de opgaven en ambities van het PPLG/NPLG. Voor alle pakketten geldt ook dat ze, in meer of mindere mate, nog verder moeten worden uitgewerkt als het gaat om concretisering van de maatregelen, de kwantitatieve en financiële onderbouwing en het verwachte effectiviteit van de beoogde maatregelen, en

daarmee hun bijdrage aan het doelbereik van het PPLG. Een aantal maatregelpakketten, waaronder niet-productieve investeringen NSP en integrale samenwerking NSP, zijn al verder uitgewerkt.

### **In 2024 voortzetten van de uitvoering**

Het is belangrijk dat we ondanks de demissionaire status van het kabinet vaart houden in de gebiedsprocessen. Dit wordt ook ondersteund door de Tweede Kamer, medeoverheden en maatschappelijke partners. Ook de dagvaarding van Greenpeace<sup>3</sup> is een extra reden om niet stil te gaan zitten en dus voortvarend door te pakken. **Daarom is het kabinet voornemens om in 2024, nadat de kennisinstellingen een positief advies hebben uitgebracht, middels een Nota van Wijziging middelen op de LNV-begroting te reserveren voor eerste maatregelpakketten, zodat daar al in 2024 mee gestart kan worden.** Op voorwaarde dat de Kamer deze begrotingswijziging vaststelt, is het mogelijk in 2024 de uitvoering op te pakken dan wel voort te zetten. Zoals eerder aangegeven zal het hier gaan om no-regret maatregelen: maatregelen waarvan duidelijk is dat ze bijdragen aan het doelbereik van de NPLG doelen en die geen risico op lock-in effecten hebben.

**Voor de toekenning van middelen voor 2024 vragen wij u commitment te geven op een verbeteringslag van uw gebiedsprogramma. Daarom vraagt het Rijk dat uw provincie in de volgende versie van uw gebiedsprogramma,**

- **Zich committeert aan alle geregionaliseerde NPLG-doelen voor natuur, stikstof, water en klimaat welke het kabinet voornemens is om op te nemen in het ontwerp-NPLG.**
- **Uitwerking geeft aan de structurerende keuzes rond overgangsgebieden Natura2000 en voor zover van toepassing in uw provincie beekdalen en peilopzet veenweidegebieden.**
- **Globale keuzes maakt over de ontwikkelrichting van de landbouw in verschillende gebieden; mede op basis van analyse van het water/bodemsysteem keuzes voor het hele landelijk gebied.**
- **De noodzakelijke ruimtelijke afwegingen maakt en het ruimtebeslag inzichtelijk maakt dat samenhangt met realisatie VHR-doelen 2030, NNN en bossenstrategie.**
- **Verdere acties concreetiseert en opneemt die op grond van de natuurdoelanalyses nodig zijn om verslechtering tegen te gaan.**

Ervan uitgaande dat uw provincie dit commitment geeft, wil de Minister voor Natuur en Stikstof in 2024 eerste maatregelpakketten kunnen honoreren. U wordt op korte termijn geïnformeerd hoe dit commitment vorm te geven.

---

<sup>3</sup> Zie voor meer informatie over de dagvaarding: [2023-07-11-Dagvaarding-Greenpeace-stikstof-def.pdf \(rechtspraak.nl\)](#)

Het maken van een ruimtelijke doorvertaling van de structurerende keuzes en maatregelen in samenhang met de gebiedsprocessen: u wordt gevraagd om in het gebiedsprogramma duidelijker aan te geven wat waar gaat gebeuren en wanneer. Daarbij heeft het Rijk er begrip voor dat, ook vanwege de gewenste interactie met gebiedspartijen, niet alles in één keer duidelijk kan zijn. Wel wordt u gevraagd om bij de start van de uitvoering van uw gebiedsprogramma de sturende uitgangspunten helder te hebben gemaakt. Daarbij kunt u beschrijven hoe u gefaseerd en dus meerjarig inzicht wil geven in hoe de ruimtelijke doorvertaling gemaakt kan worden. Bij het in kaart brengen van de verdere uitwerkingen voor de natuur-, water- en klimaatopgaven moet in beeld gebracht worden wat nodig is, zodat partijen daar in de verdere samenwerking volgende stappen op kunnen zetten. De (structurerende) keuzes die binnen het PPLG nodig zijn, moeten ook passen binnen het ruimtelijk voorstel dat u in het kader van NOVEX aan het afronden bent. Conform het provinciaal startpakket fysieke leefomgeving worden structurerende keuzes opgenomen in het ruimtelijk arrangement met de afspraak om deze te verwerken in de nieuwe Nota Ruimte en in de provinciale Omgevingsvisie. NOVEX is een cyclisch proces, (structurerende) keuzes die nu of de komende periode nog niet duidelijk zijn, worden in een volgende NOVEX cyclus meegenomen.

### **Vraag en voorwaarden vanuit provincie aan het Rijk**

De transitie van het landelijk gebied vraagt richting en randvoorwaarden vanuit het Rijk. Vanuit meerdere provincies is aangegeven welke randvoorwaarden zij nodig hebben voor de verdere doorontwikkeling van hun PPLG. Waar mogelijk werken wij aan deze randvoorwaarden en bekijken wij samen met u hoe wij omgaan met de situatie waarin dit (nog) niet mogelijk is. Wegens de demissionaire status van het kabinet is het helaas niet mogelijk om op dit moment in de tijd op alle punten uitwerking te geven en voldoende concreet te worden. In de bijlage van deze brief is een overzicht gegeven van de meest voorkomende vragen en randvoorwaarden die provincies aan het Rijk hebben gesteld in het kader van de doorontwikkeling van hun PPLG. Hierin wordt ook ingegaan op een aantal door u gestelde vragen in de aanbiedingsbrief van uw PPLG zoals:

- Uw vraag aan het Rijk om aandacht te hebben voor voldoende capaciteit bij (mede)overheden.
- Uw oproep onzekerheid bij PAS-melders en interimers zo spoedig mogelijk weg te nemen.
- U vraagt Rijk aandacht voor de moeilijk te beïnvloeden stikstofbronnen en biedt aan hier graag over mee te willen denken.

### **Vervolgproces: hoe verder?**

Samen starten, samen bijsturen. Zoals aangegeven staan we aan het begin van een proces waarbij we gezamenlijk de grote opgaven in het landelijk gebied aanpakken en samen nader uitwerken waar nodig. Dit vraagt een nieuwe manier van samenwerken, die we ons eigen aan het maken zijn. Daarom is het waardevol dit proces lerend aan te pakken en elkaar de komende tijd te blijven ontmoeten om dit samen te doen. Het Rijk hecht aan het samen oppakken van vraagstukken en wil hulp bieden waar dat mogelijk is, zonder elkaars verantwoordelijkheden over te nemen of in elkaars rol te kruipen.

De komende tijd werken we met u graag samen verder! In overleg met uw ambtelijk kernteam PPLG wordt een werkagenda opgesteld met onderwerpen en actiepunten die voor verdere ontwikkeling van uw PPLG van belang zijn en waarvoor interactie met dan wel besluitvorming door het Rijk noodzakelijk is.

#### *Toekenning van middelen*

Onderdeel van de nadere uitwerking is ook om met elkaar te bespreken hoe het gevraagde bedrag voor maatregelpakketten en de dekking daarvan met elkaar in balans gebracht kan worden. Daarbij kijken we ook naar andere bronnen die daarvoor beschikbaar zijn. Deze brief is geen toezegging op de gevraagde middelen. Toekenning van middelen vindt plaats op grond van een aanvraag rijksbijdrage voor de (gedeeltelijk) goedgekeurde maatregelpakketten, via een regeling die naar verwachting begin 2024 wordt opengesteld. Voor de maatregelpakketten waar u in 2024 mee wenst te starten wordt u verzocht de nieuwe versie in te dienen in de periode vanaf 15 januari tot en met 1 maart 2024.

#### *Ontwerpversie NPLG*

De ontwerpversie van het NPLG wordt de komende maanden verder uitgewerkt waarna deze ter inzage zal worden gelegd. Vaststelling van het NPLG volgt naar verwachting in 2024. Bij de uitwerking worden alle bij het NPLG betrokken partijen meegenomen. De ontwikkeling en uiteindelijke vaststelling van het NPLG in 2024 betekent dat u tot in de loop van 2024 toe kunt werken naar een volgende versie van uw PPLG. Hiermee is er tijd en ruimte om de gebiedsparticipatie in uw provincies voort te zetten en uit te bouwen, onderdelen van uw PPLG verder uit te werken en te concretiseren, rekening te houden met de inzichten die dit najaar uit de ex ante evaluatie van de kennisinstellingen gaan komen en de voorliggende terugkoppeling van het tussentijds beeld met eerste bevindingen van de integrale beoordeling van het Rijk te verwerken.

**In januari 2024 komt naar verwachting een actualisatie van de Handreiking gebiedsprogramma's beschikbaar.** Hierin zijn lessen verwerkt uit de tussentijdse beoordeling van afgelopen zomer, de feedback van betrokkenen van provincies, IPO, UvW, VNG en het Rijk en de doorontwikkeling van onderdelen van het rijksbeleid. Bij de actualisatie van de Handreiking wordt ook aangegeven wat in de actualisatie van PPLG's in 2024 mee genomen moet worden en wat kan wachten voor latere doorontwikkeling van daarop volgende actualisaties van uw PPLG's.

**Directoraat-generaal  
Regieorganisatie Transitie  
Landelijke Gebied**

Ik wil u nogmaals bedanken voor het vele werk dat reeds verzet is en ik kijk uit naar de verdere samenwerking om de stappen te zetten die nu hard nodig zijn. Ik vertrouw erop u hiermee voldoende te hebben geïnformeerd. Ambtelijk wordt de terugkoppeling van ons tussentijds beeld met eerste bevindingen in gesprekken verder toegelicht.

**Ons kenmerk**  
DGRTLG / 37799400

Met vriendelijke groet,

Johan Osinga,  
Directeur-generaal Regieorganisatie Transitie Landelijk Gebied  
Ministerie van Landbouw, Natuur en Voedselkwaliteit

Mede namens Guido Landheer (wnd. Directeur-generaal Agro, ministerie van LNV), Donné Slangen (Directeur-generaal Natuur en Visserij, ministerie van LNV), Jan-Kees Goet (voor de Directeur-generaal Landelijk Gebied en Stikstof, ministerie van LNV), Jaap Slotmaker (Directeur-generaal Water en Bodem, ministerie van IenW), Marjolein Jansen (Directeur-generaal Ruimtelijke Ordening, ministerie van BZK).

## Tussentijdse beeld met bevindingen uit de integrale beoordeling van PPLG Noord-Holland en eerste maatregelpakketten

Het provinciale programma landelijk gebied en de eerste maatregelpakketten die zijn ingediend rond 1 juli 2023, zijn getoetst aan alle voorwaarden en aanbevelingen uit de Handreiking gebiedsprogramma's (maart 2023) en de Spelregels Meerjarenprogramma Transitie Landelijk Gebied (november 2022). Dit heeft geleid tot een tussentijds beeld met bevindingen; een advies van het Rijks-toetsteam aan het interdepartementale Directeuren- en DG-overleg, die daar mee ingestemd hebben. Dit beeld bevat punten die het Rijk positief vindt en punten die nog uitwerking behoeven.

Het tussentijdse beeld gaat in op voorwaarden en aanbevelingen, die er het meest uit springen voor deze versie van het provinciale programma inclusief eerste maatregelpakketten en passend bij de fase van uitwerking door deze provincie. Dat laat onverlet dat een volgende versie van het provinciale programma uiteindelijk aan alle voorwaarden tegemoet zal moeten komen, zoals deze in de dan geldende Handreiking geformuleerd staan. Hierbij wordt opgemerkt dat het Rijk naar verwachting in januari 2024 een actualisatie van de Handreiking zal uitbrengen.

1. Algemene informatie	
Provincie	Noord-Holland
Datum	September 2023
Beoordeelde stukken	<p>Gebiedsprogramma:</p> <ul style="list-style-type: none"> <li>Startversie PPLG Noord-Holland</li> </ul> <p>Maatregelpakketten:</p> <ul style="list-style-type: none"> <li>Startversie PPLG – aanbiedingsbrief LNV versnellingsgelden</li> <li>1. Werkwijzer aanvraag rijksbijdrage tbv project fieldlab Groene Hart.pdf</li> <li>1.1 bijlage 1 bij project 1. Projectplan ontwerp fieldlab Groene Hart.pdf</li> <li>1.2 bijlage 2 bij project 1. Grove begroting fieldlab Groene Hart NH 2024 tm 2025.pdf</li> <li>2. Werkwijzer aanvraag rijksbijdrage Blijdesteinseweg.pdf</li> <li>2.1 bijlage 1 bij project 2. NL202032008-202_Oude situatie_def.pdf</li> <li>2.2 bijlage 2 bij project 2. NL202032008-201_Nieuwe situatie_def.pdf</li> <li>2.3 bijlage 3 bij project 2. Raming verwijderen fp Blijdensteinsweg en aanleggen alt trace V2.pdf</li> <li>2.4 bijlage 4 bij project 2. Raming verpl fp NHD en Schoorlse Duinen_def_20230227_Variant2_v3.pdf</li> <li>3. Werkwijzer aanvraag rijksbijdrage tbv project Landbouwportaal NH.pdf</li> <li>4. Werkwijzer aanvraag rijksbijdrage tbv project Groenblauwe dooradering NSP.pdf</li> <li>5. Werkwijzer aanvraag rijksbijdrage tbv project integrale gebiedssamenwerking NSP.pdf</li> <li>6. Werkwijzer aanvraag rijksbijdrage tbv project aanleg 86 ha bos en parklandschap.pdf</li> <li>6.1 bijlage 1 bij project 6. Dorpsbos Abbenes_SO_presentatie_V2TC.pdf</li> <li>6.2 bijlage 2 bij project 6. Zwanenburg_SO_presentatie_V2TC.pdf</li> <li>6.3 bijlage 3 bij project 6. groenecarre_SO_presentatie_V2TC.pdf</li> <li>6.4 bijlage 4 bij project 6. bij Robbenoordbos aan de Noorderkwelweg.pdf</li> <li>6.5 bijlage 5 bij project 6. budgetraming 3 groengeb Hmeer incl onderb (1).pdf</li> <li>7. Werkwijzer aanvraag rijksbijdrage tbv project Realisatie 100 ha NNN Waterland Oost.pdf</li> <li>7.1 bijlage 1 bij project 7. Kaart plangebied DO PON.pdf</li> <li>7.2 bijlage 2 bij project 7. Financiële raming.pdf</li> <li>brief informatie koploper-maatregelpakket PPLG Noord-Holland v2.pdf</li> </ul> <p>Daarnaast zijn er verslagen gemaakt de interviewrondes en deze informatie is, samen met de hoor en wederhoor, betrokken bij het tussentijdse beeld.</p>

2. Samenstelling toetsteam	
Kernteam	Voorzitter, Rapporteur en Toetscoördinator
Toetsers	LG&S, Natuur, Klimaat, Agro, IenW, BZK, RTLG (PB, PBR, Grondzaken), SKI, EZK

3. Conclusies : tussentijds beeld met bevindingen uit de integrale beoordeling	
<b>Gebiedsprogramma (zie onderdeel 4 voor onderbouwing van conclusie)</b>	
Samenvatting van tussentijds beeld van integrale beoordeling van PPLG	Het PPLG van de provincie Noord-Holland is een startdocument om de benodigde transitie in het landelijk gebied van Noord-Holland vorm te geven. Positief is dat het PPLG van Noord-Holland de doelen van NPLG omarmt en analyses bevat die de opgaven die er liggen inzichtelijk maken. De provincie geeft aan in vijf deelgebieden de doelen van het NPLG te willen realiseren door de optelsom van effecten door gebiedsprocessen, een provinciebrede aanpak en generiek beleid vanuit het Rijk.



<p>Onderdelen/punten die het Rijk positief vindt en waar zij enthousiast van wordt</p> <p>En onderdelen / punten waar het Rijk nog keuzes of koers, verdere uitwerking en concretisering op verwacht.</p>	<p>In deze versie van het PPLG Noord-Holland worden nog zeer beperkt structurerende keuzes gemaakt, al wordt de water en bodem sturend brief door de provincie onderschreven. De keuzes wat waar nog wel kan, en welke mix aan maatregelen per gebied wordt ingezet, hangt volgens de provincie af van nog te doorlopen gebiedsprocessen. Veel maatregelen die mogelijk ingezet worden om de doelen te behalen staan benoemd in het PPLG, maar de verhouding waarin deze worden toegepast staat niet beschreven. Hierdoor is het niet mogelijk om op basis van deze versie van het PPLG het doelbereik inzichtelijk te maken. Dit leidt tot een aantal voorwaarden bij dit tussentijds beeld om hier in een volgende versie van het gebiedsprogramma meer duidelijkheid over te geven.</p> <p>Een sociaaleconomische impact analyse ontbreekt in deze versie. De provincie geeft aan hier na 1 juli invulling aan te willen geven. Ook geeft Noord-Holland aan in de komende periode de participatie met inwoners stevig vorm te willen geven bij de doorontwikkeling van het gebiedsprogramma.</p> <p>Al met al ligt er nog een stevige opgave voor de provincie om het PPLG op het niveau te krijgen dat er duidelijke keuzes worden gemaakt die voldoende inzicht bieden in hoe de doelen van het PPLG bereikt gaan worden. Deze versie van het PPLG biedt mogelijk een basis om maatregelpakketten die absoluut no-regret zijn, een evidente bijdrage aan doelbereik hebben en kostenefficiënt zijn, te financieren.</p>
<p>Voorwaarden behorende bij integrale beoordeling PPLG</p>	<p>Het PPLG Noord Holland is getoetst aan de Handreiking voor de gebiedsprogramma's Nationaal Programma Landelijk Gebied. Na deze eerste integrale beoordeling van de eerste versie van PPLG Noord-Holland, is geoordeeld dat het programma op onderstaande aspecten verdere aanvulling behoeft. In onderstaande zijn de voorwaarden op hoofdlijnen beschreven. In de bevindingen per fiche (onderdeel 4 format advies) zijn de voorwaarden, inclusief aanbevelingen, verder geconcretiseerd. Dit laat onverlet dat de Handreiking het uitgangspunt is en blijft voor een nieuwe integrale beoordeling van volgende versies van het PPLG; deze zullen dus ook aan de Handreiking getoetst worden.</p> <p>Deze versie van het PPLG van de provincie Noord-Holland vraagt op onderdelen nog nadere uitwerking. Een aantal zijn in onderstaande genoemd. Dat laat onverlet dat een volgende versie van het provinciale programma uiteindelijk aan alle voorwaarden en aanbevelingen tegemoet zal moeten komen, zoals deze in de dan geldende Handreiking geformuleerd staan. Hierbij wordt opgemerkt dat het Rijk naar verwachting eind december een actualisatie van de Handreiking zal uitbrengen. Het gaat (in willekeurige volgorde) om de voorwaarden dat:</p> <ol style="list-style-type: none"> <li>1. bij het concretiseren van de randvoorwaarden gebruik gemaakt wordt van de indicatieve kaart waarop keuzes worden weergegeven en per deelgebied inzichtelijk worden gemaakt. Maak daarbij ook additionele opgave concreet op kaart (waterberging, bossen)</li> <li>2. bij de definitieve vaststelling van het PPLG er een Datastrategie PPLG en een Strategische Evaluatie- en Onderzoeksagenda PPLG, monitoring en bijsturing vastgesteld zijn waarbij de onderwerpen stikstof, natuur, klimaat en water wordt toegelicht welke bestaande monitoringsinstrumenten worden ingezet en wat aanvullend wordt opgepakt, per PPLG-onderwerp en op het niveau van het gebiedsprogramma.</li> <li>3. bij de verdere uitwerking en doorontwikkeling van het programma, voor zover beschikbaar rekening gehouden wordt met de adviezen van de kennisinstellingen (PBL, WUR, RIVM, Deltares), zoals die worden opgenomen in de ex ante evaluatie (naar verwachting begin december 2023 beschikbaar) en de beschikbare adviezen van de Ecologische Autoriteit.</li> <li>4. bij de doorontwikkeling en uitwerking van het gebiedsprogramma (een verdere uitwerking van de) structurerende keuzes zoals benoemd in het PPLG-Ontwikkeldocument en de Handreiking gebiedsprogramma's wordt opgenomen.</li> <li>5. de minimale vereisten én de wsn vereisten verder worden uitgewerkt om de haalbaarheid, doelmatigheid en doeltreffendheid en de sociaaleconomische analyse van de maatregelen die voorgesteld worden inzichtelijk te maken. Daarbij moet expliciet worden aangegeven hoe verslechtering voorkomen wordt.</li> <li>6. de verhouding waarin de verschillende maatregelen worden ingezet nader worden uitgewerkt, waarbij helder wordt gemaakt in hoeverre maatregel x wordt ingezet in combinatie met maatregel y en z. Hierbij moet duidelijk worden wat het doelbereik van deze maatregelen is.</li> <li>7. de doelstelling voor 30% VHR doelbereik wordt onderbouwd middels een strategie. Geef hierbij aan hoe verslechtering voorkomen wordt. Geef aan hoe de provincie een overgangszone binnen en buiten een N2000 vormgeeft, ook in relatie tot de NDA.</li> <li>8. de klimaatopgaves en klimaatmaatregelen aan de andere opgaves worden gekoppeld. Geef in de volgende versie van het gebiedsprogramma aan hoeveel doelbereik van de klimaatopgave wordt gehaald voor veehouderij en akkerbouw, landbouwbodems, bossen/bomen/natuur en veenweiden. Maak hierbij duidelijk welke maatregelen ingezet worden bij de diersectoren die bijdragen aan de reductie.</li> </ol>

	<p>9. aangegeven wordt welke maatregelen en keuzes de provincie gaat nemen om de benodigde CO2 eq. reductie en reductie van methaan te realiseren.</p> <p>10. verdere uitwerking van de punten uit de Handreiking met betrekking tot vernatting veenweide uitgewerkt worden conform hst. 3.17 van de Handreiking.</p> <p>11. de restopgave van de KRW (gewasbeschermingsmiddelen en nutriënten) in samenhang met landbouw wordt meegenomen in het gebiedsprogramma.</p> <p>12. bij de verdere uitwerking en doorontwikkeling van het gebiedsprogramma de sociaaleconomische impact van het gebiedsprogramma in beeld is gebracht en is aangegeven hoe deze impact is meegewogen.</p> <p>13. de voor het gebiedsprogramma benodigde middelen waar nodig nader worden onderbouwd met een kostenraming conform de Handreiking en Spelregels.</p> <p>14. in het gebiedsprogramma een dekkingsvoorstel wordt opgenomen voor de benodigde middelen, met een uitwerking en doorkijk naar de financiële bronnen van zowel het Rijk als de regio.</p> <p>15. maak inzichtelijk hoe voorkomen kan worden dat lock-in effecten optreden.</p>
--	---

**Koplopers - eerste maatregelpakketten waarvoor aanvraag rijksbijdrage wordt ingediend (zie onderdeel 5 voor onderbouwing conclusie)**

Overzicht	Onderstaande tabel geeft een overzicht van de koploper maatregelpakketten:			
	<b>Maatregelpakket</b>	<b>€</b>	<b>Voorlopige Conclusie</b>	<b>Onderbouwing</b>
	Maatregelpakket 1	€44.391.093	Gesprek nodig voor aangevulde versie	Voldoet in huidige vorm niet aan no-regret criterium wegens investeringen in innovatie en mogelijke lock-in effecten.
	Maatregelpakket 2	€662.955	Gesprek nodig voor aangevulde versie	Meer onderbouwing is nodig waarom middelen uit transitiefonds moeten komen, en hoe maatregelpakket leidt tot doelbereik.
	Maatregelpakket 3	€4.000.000	Gesprek nodig voor aangevulde versie	Voldoet in huidige vorm niet aan no-regret criterium wegens investeringen in innovatie en mogelijke lock-in effecten.
	Maatregelpakket 4	€5.356.000	Gesprek nodig voor aangevulde versie	Met een sterkere onderbouwing op doelbereik zou dit maatregelpakket mogelijk goedgekeurd kunnen worden. Doelbereik moet worden gekwantificeerd en de provincie moet scherp aangeven welk deel zij zelf zal bijdragen vanuit het GLB.
	Maatregelpakket 5	€4.556.000	Gesprek nodig voor aangevulde versie	Met een sterkere onderbouwing op doelbereik zou dit maatregelpakket mogelijk goedgekeurd kunnen worden. Het doelbereik moet worden gekwantificeerd en er moet een duidelijke verbinding gelegd worden met de provincie brede doelstellingen. Ook moet de provincie scherp aangeven wat zij zelf zal bijdragen vanuit het GLB.
	Maatregelpakket 6	€6.869.344	Gesprek nodig voor aangevulde versie	Het maatregelpakket lijkt een goede onderbouwing te geven. Mogelijk komt het maatregelpakket met een aanvulling in aanmerking voor financiering uit het transitiefonds.
	Maatregelpakket 7	€9.800.000	Gesprek nodig voor aangevulde versie	Met een sterkere onderbouwing op doelbereik zou dit maatregelpakket mogelijk goedgekeurd kunnen worden.

<p>Waar worden we enthousiast van en vinden we positief</p> <p>En waar verwachten we nog keuzes of koers, verdere uitwerking of concretisering.</p>	<p>Provincie Noord-Holland heeft zeven maatregelpakketten aangeleverd welke zijn uitgewerkt in het hiervoor beschikbaar gestelde format. Het Rijk gaat graag met de provincie in gesprek om de maatregelpakketten te bespreken, en inzichtelijk te maken waar de onderbouwing op dit moment ontbreekt om voor financiering vanuit het Transitiefonds in aanmerking te komen.</p> <p>Bij de meeste maatregelpakketten is de onderbouwing van het doelbereik niet kwantitatief aangegeven, en in een aantal gevallen is ook niet duidelijk of het Transitiefonds de juiste financieringsbron is, of dat de middelen (deels) vanuit een andere financieringsbron gefinancierd kunnen worden.</p>
---	---

	<p>Het maatregelpakket 6, waarmee 86 hectare bos en parklandschap wordt aangelegd, lijkt op basis van een voorlopige check te voldoen aan het no-regret criterium en draagt bovendien bij aan de drie hoofddoelen (klimaat, water en natuur). Het maatregelpakket zou mogelijk met een aanvulling voldoende onderbouwd kunnen worden om in aanmerking te komen voor financiering in 2024.</p> <p>Voor de maatregelpakketten 2, 4, 5 en 7 ontbreekt er nog informatie om het maatregelpakket goed te kunnen beoordelen. Het toetsteam gaat graag in gesprek met de provincie om deze maatregelpakketten te bespreken. Mogelijk kunnen aanvullende onderbouwingen leiden tot maatregelpakketten die voldoen aan de criteria en daarmee goedgekeurd kunnen worden.</p> <p>In de maatregelpakketten 1 en 3 is er sprake van investeringen in innovatie, waaronder stalinnovaties. Deze maatregelpakketten lijken daarmee in de huidige vorm niet te voldoen aan het no-regret criterium, en lijken niet in aanmerking te komen voor financiering in 2024. Het Rijk gaat graag met de provincie in gesprek om dit te bespreken.</p>
Voorwaarden behorende bij koploperprojecten	<p>Het Rijk gaat graag met provincie in gesprek om de onderbouwing van de ingediende maatregelpakketten te bespreken en om aan te geven waar de onderbouwing op dit moment nog onvoldoende is om in aanmerking te komen voor financiering (in 2024).</p> <p>Op basis van de aangeleverde maatregelpakketten die na een aanpassing in aanmerking komen voor financiering zouden mogelijk onder andere de volgende voorwaarden kunnen gelden:</p> <ol style="list-style-type: none"> <li>1. Dat onderbouwd is waarom zo spoedig mogelijk starten met deze maatregelpakketten als no regret te beschouwen is.</li> <li>2. Dat onderbouwd is dat het risico op lock-ins met deze maatregelpakketten zo beperkt mogelijk is.</li> <li>3. Dat aangegeven wordt welke instrumenten waarvoor worden ingezet.</li> <li>4. Dat aangegeven wordt hoe aan de condities wordt voldaan om tot uitvoering te komen en/of welke vervolgbesluitvorming hiervoor nodig is, en welke bereidheid bij betrokken actoren (primair de medeoverheden) bestaat om tot deze besluitvorming te komen (vergunning, verordening, bestemming, waterpeil).</li> <li>5. Dat mijlpalen inzichtelijk worden gemaakt, zowel in de uitvoering als (indien van toepassing) de voorafgaande verdere planuitwerking, de eventueel van toepassing zijnde planologische procedures.</li> <li>6. Dat het doelbereik op de onderscheiden NPLG-doelen wordt geconcretiseerd.</li> <li>7. Dat de voor het maatregelpakket benodigde middelen waar nodig nader worden onderbouwd met een kostenraming en dat meer duidelijkheid gegeven wordt over andere financiering (o.a. GLB).</li> <li>8. Dat in het maatregelpakket een dekkingsvoorstel wordt opgenomen voor de benodigde middelen, met een uitwerking van de financiële bronnen van zowel het Rijk als de regio.</li> <li>9. Dat de sociaaleconomische impact van dit maatregelpakket wordt geanalyseerd en is aangegeven hoe deze impact is mee gewogen.</li> <li>10. Dat voor lopende of te starten gebiedsprocessen is aangegeven welke oplossingsrichtingen verkend worden in het gebiedsproces en concreet is aangegeven hoe dit bijdraagt aan het aanpakken van de opgaven en bijdraagt aan welke doelen.</li> </ol>

#### 4. Bevindingen gebiedsprogramma

Fiche 1: Algemeen	<p>Noord-Holland geeft op constructieve wijze aan dat ze met dit gebiedsprogramma de doelen van het NPLG wil behalen. Het gebiedsprogramma gaat in wisselende mate van diepgang in op nagenoeg alle onderdelen van de Handreiking gebiedsprogramma's (klimaat, water, natuur, stikstof, landbouw). Het PPLG bevat het volledige provinciale gebied onderverdeeld naar 5 programmagebieden. Er ontbreekt nog een indicatieve kaart waarop keuzes per deelgebied inzichtelijk zijn gemaakt (voorwaarde 3). Verder moet er worden toegelicht hoe de organisatie van Nationale Parken betrokken is bij de keuzes van de gebiedsindeling (voorwaarde 19).</p> <ul style="list-style-type: none"> <li>• Aanbeveling: Geef hierbij weer waar je je medeoverheden nodig hebt en/of van hen afhankelijk bent om tot uitvoering van (bepaalde) maatregelen te komen. Maak een belanghebbendenanalyse met daarbij ook ieders wettelijke taken en verantwoordelijkheden. Bespreek dit met betreffende overheden.</li> <li>• De wijze waarop de provincie de monitoring vorm wil geven wordt beperkt beschreven, de Datastrategie PPLG en een Strategische Evaluatie- en Onderzoeksagenda PPLG ontbreken in deze versie. De monitoring vergt van Noord-Holland daarom nog nadere invulling en aansluiting op landelijke systemen (voorwaarde 4). Aanbeveling: Het toetsteam praat er graag over door met de provincie om te zorgen dat dit goed aansluit op lopend landelijk onderzoek en</li> </ul>
-------------------	---

	<p>onderzoek van de andere provincies. Waar mogelijk omschrijf hoe de monitoring nu wordt gedaan en welke kennislacunes er nog zijn.</p> <p>In de volgende versie moeten de risico's en randvoorwaarden worden beschreven (voorwaarde 20). Wanneer dit (nog) niet mogelijk is, geef aan waarom (nog) niet.</p> <p>Het concept gebiedsprogramma bevat in dit stadium geen beleidstheorie. Hiermee wordt conform handreiking gebiedsprogramma's bedoeld op: 'een kwalitatieve en waar mogelijk kwantitatieve onderbouwing die de samenhang onderbouwt tussen de probleemanalyse van de NPLG-doelen, de voorgestelde maatregelpakketten, de instrumenten om deze maatregelpakketten te realiseren, de verwachte effecten en de bijdrage aan het doelbereik'. In de uitwerking van het gebiedsprogramma wordt de provincie gevraagd hier nader inzicht in te verschaffen (voorwaarde 21).</p> <p>Positief is dat de provincie aangeeft dat ze de toetsen van de ecologische autoriteit en kennisinstellingen mee zullen nemen in een volgende versie. Hier zal bij de beoordeling van de volgende versie naar gekeken worden (voorwaarde 5).</p>
<p>Fiche 2: Doelbereik NPLG/NPLG-doelen in samenhang &amp; structurerende keuzes</p>	<p>Provincie Noord-Holland onderschrijft dat doelbereik van de totale opgave van het NPLG behaald moet worden, wat ze via een optelsom van doelbereik in gebiedsprocessen, het provinciebrede spoor en in de sectoren waarvoor het Rijk verantwoordelijk is wil bereiken. Het tijdspad ontbreekt hierbij. In het PPLG staan diverse maatregelen benoemd die de provincie mogelijk in wil zetten om de doelen te behalen, en wordt een aantal algemene uitgangspunten benoemd.</p> <p>Wat er feitelijk aan doelbereik behaald kan worden laat de provincie afhangen van keuzes die gemaakt worden in gebiedsprocessen, en worden structurerende keuzes niet gemaakt. Hier is het van belang om kaders en een tijdspad voor de gebiedsprocessen inzichtelijk te maken. Hierdoor is het niet mogelijk om de effecten van het gebiedsprogramma inzichtelijk te maken. In een volgende versie van het gebiedsprogramma zullen de structurerende keuzes wel gemaakt moeten worden (<u>voorwaarde 6</u>). Dit geldt ook in relatie tot de vereisten vanuit de Wet natuurbescherming en de Wet stikstofreductie en natuurverbetering, waaruit ook voortvloeit dat aangegeven moet worden hoe verslechtering wordt voorkomen (<u>voorwaarde 7</u>). De verhouding waarin de provincie voornemens is om maatregelen te nemen moet nog nader worden uitgewerkt (<u>voorwaarde 8</u>).</p> <ul style="list-style-type: none"> <li>• Aanbeveling: Om vooruit te kijken en 'gebruik te maken' van autonome ontwikkelingen die van invloed zijn op gebiedsprocessen, kansen en bedreigingen: omschrijf hoeveel stoppers jullie verwachten.</li> <li>• Aanbeveling: Veel onderzoek met daarbij behorende Factsheets met kerncijfers en toekomstscenario's voor onder andere landbouw zijn al gepubliceerd. Deze kunnen ondersteunend zijn bij het maken van strategische keuzes en het inschatten van effecten/doelbereik van en interactie tussen maatregelen. Wij kunnen jullie ondersteunen bij het vinden van de juiste documenten. Dit kan ook globaal met bijvoorbeeld de regio-doelentool berekend worden. Zie Handreiking voor vereisten.</li> </ul> <p>De start van een strategie om te komen tot VHR-doelbereik in 2030, elementen ten behoeve van stikstofreductie, een analyse van de huidige situatie en de ambities zijn aanwezig. Dit wordt vooral zichtbaar in de verdere uitwerking van de NNN en bossenstrategie. Positief is dat de ambities van Noord-Holland met betrekking tot NNN het natuурpact overstijgen. De ingediende maatregelpakketten onderstrepen deze ambitie.</p> <p>De VHR-opgave waar de provincie voor aan de lat staat is onvolledig in de huidige versie van het PPLG, evenals de uitkomsten van de NDA's per gebied en concrete maatregelen waarmee de VHR-doelstelling bereikt wordt. Er is nog verheldering nodig op het beoogde doelbereik, de doelmatigheid en haalbaarheid van deze maatregelen én het tijdspad hiervan (<u>voorwaarde 9</u>).</p> <ul style="list-style-type: none"> <li>• Aanbeveling: benut NDA voor het expliciet maken wat er gedaan wordt om verslechtering te voorkomen, dit kan juridisch ook helpen.</li> <li>• Aanbeveling: Er worden twee doelen omarmd: zowel een depositie opgave als een emissiereductieopgave. Daarnaast wordt aangegeven dat er ook aan NOx reductie wordt gewerkt binnen de provincie. Maak duidelijk hoe deze doelen zich tot elkaar verhouden.</li> </ul> <p>Belangrijk aandachtspunt is hoe desinvesteringen worden voorkomen in relatie tot de klimaatopgave. De klimaatopgave is globaal en kwalitatief in het PPLG beschreven. Hier moet nog een betere koppeling worden gemaakt met de andere opgaves van landbouw en landgebruik is op hoofdlijnen opgeschreven (<u>voorwaarde 10</u>).</p> <ul style="list-style-type: none"> <li>• Aanbeveling: kijk ook hoe extra areaal bijdraagt aan de klimaatopgave.</li> </ul> <p>Het is niet duidelijk welke maatregelen in welke verhouding worden neergezet. Het is nodig om dit inzichtelijk te maken met concrete maatregelen en concrete verwachte opbrengsten (reductie) (<u>voorwaarde 11</u>).</p> <p>De structurerende keuzes op gebied van water en bodem zijn nog onvoldoende uitgewerkt, waaronder vernatting veenweide (<u>voorwaarde 12</u>), en de restopgave van de KRW in samenhang met landbouw in het gebiedsprogramma (<u>voorwaarde 13</u>). De watersysteemanalyse is een aparte bijlage.</p>

	<ul style="list-style-type: none"> <li>• Aanbeveling: Watersysteem analyse (apart document) + bodemsysteem analyse (ontbreekt nog) integreren in de volgende versie met consistentie deelgebieden van het gebiedsprogramma.</li> <li>• Aanbeveling: Breid de water- en bodemsysteemanalyse uit met de benodigde vereisten uit hst. 3.2 van de Handreiking (o.a. omvang grondwateronttrekkingen; impact verzilting; hydrologische condities N2000-gebieden).</li> <li>• Aanbeveling: Vertaal de huidige robuustheid of kwetsbaarheid van het huidige watersysteem naar doelstellingen, strategie en maatregelen per deelgebied. Neem hierin ook mee wat de zoetwatervraag zal zijn. Overleg een strategie voor het vergroten van het gebiedseigen water en wat de zoetwatervraag van het hoofdwatersysteem zal zijn.</li> <li>• Aanbeveling: Maak een rekensom voor de verwachte benodigde hoeveelheid zoetwater (per deelgebied). Hoeveel ruimte is nodig voor berging van gebiedseigen water in de provincie en hoeveel water is er daarnaast nog nodig vanuit het hoofdwatersysteem.</li> </ul>
Fiche 3: Doelbereik andere opgaven	<p>Aan het meenemen van doelbereik andere opgaven is summier aandacht besteed. Hierdoor kunnen kansen voor het halen doelbereik worden misgelopen.</p> <ul style="list-style-type: none"> <li>• Aanbeveling: voor diverse meekoppelkansen denken de inhoudelijke experts van het Rijk graag mee. RTLГ kan helpen om de juiste persoon te vinden om mee van gedachten te wisselen.</li> <li>• Aanbeveling: benut waar mogelijk het GLB/ANLb, niet alleen als steunkader, maar nadrukkelijk ook het beschikbare budget.</li> </ul>
Fiche 4: Sociaaleconomische effecten inclusief toekomst landbouw	<ul style="list-style-type: none"> <li>• De sociaaleconomische effecten inclusief landbouw (SEIA) zijn nog niet uitgewerkt. De provincie geeft aan dit na 1 juli te gaan doen. Het opnemen van een SEIA is een eis om het gebiedsprogramma positief te beoordelen (<u>voorwaarde 14</u>). Aanbeveling: Benut bestaande handreikingen voor onderbouwing van de effecten op de brede welvaartshema's zoals Theory of Change.</li> <li>• Aanbeveling: Betrek de ontwikkelingen rondom het vervolg van het Landbouwakkoord hier nadrukkelijk bij. Leg contact met de Rijkscollega's die werken aan de stukken rondom de toekomst van de landbouw.</li> </ul>
Fiche 5: Budget	<p>Er is een totaaloverzicht van de te verwachten kosten opgenomen in het PPLG. Er wordt daarbij onderscheid gemaakt tussen investerings- en beheerkosten. De onderbouwing van het budget moet nog nader worden uitgewerkt inclusief kosten voor medeoverheden (<u>voorwaarde 15</u>). Daarbij is het voor een aantal onderdelen nodig om duidelijkheid te krijgen waar de dekking (financieel) precies vandaan zou kunnen komen (<u>voorwaarde 16</u>). Dit geldt onder andere voor groenblauwe dooradering (GBDA), bossenstrategie, vernatting laagveengebieden, agrarische structuurverbetering en weidevogels.</p> <p>Positief is dat voor innovatie is aangegeven dat er enkel steun is voor maatregelen die voldoende wetenschappelijk onderbouwd zijn en die gewaarborgd, gemonitord en gehandhaafd kunnen worden.</p> <ul style="list-style-type: none"> <li>• Aanbeveling: Maak het tijdspad inzichtelijk voor het nemen van maatregelen die bijdragen aan stikstofreductie indien wetenschappelijke onderbouwing van innovaties uitblijft.</li> </ul> <p>In het ingediende PPLG worden geen risico's of bijbehorende beheersmaatregelen beschreven, dit zal in een volgende versie moeten worden aangevuld.</p> <ul style="list-style-type: none"> <li>• Aanbeveling: Besteed nadrukkelijk aandacht aan de risico's die samenhangen met de uitvoering van maatregelen met het GLB als steunkader. Met name het capaciteitsvraagstuk bij RVO verdient daarbij aandacht.</li> </ul>
Fiche 6: Besluitvorming en participatie	<p>Het gebiedsprogramma geeft aan hoe de participatie is ingericht. De provincie geeft aan dat de resultaten van het participatietraject verwerkt worden in de definitieve versie die november 2023 wordt vastgesteld door GS en in Q1 2024 wordt vastgesteld door PS.</p> <p>Bij de totstandkoming van het PPLG is ingezet op een roadshow, conferenties en een regietafel. Noord-Holland zal na 1 juli in samenwerking met gemeenten, waterschappen, landbouw-, natuur-, en recreatieve organisatie en ondernemers, stevig in blijven zetten op participatie.</p> <ul style="list-style-type: none"> <li>• Aanbeveling: Geef weer hoe opgehaalde signalen van stakeholders zijn meegenomen in keuzes gebiedsprogramma en maatregelpakketten</li> <li>• Aanbeveling: maak een belanghebbenden analyse met daarbij ook ieders wettelijke taken en verantwoordelijkheden. Bespreek dit met betreffende overheden.</li> <li>• Aanbeveling: Beschrijft de betrokkenheid van waterpartijen explicieter in de integrale benadering (waterschappen, drinkwaterbedrijven).</li> </ul> <p>In het PPLG staat omschreven hoe Noord-Holland de gebiedsprocessen wil inrichten. In een volgende versie van het PPLG moet worden beschreven hoe na vaststelling van het gebiedsprogramma het proces van doorontwikkeling en uitvoering van het gebiedsprogramma verder vorm krijgt: welke stappen wanneer te zetten, welke vervolgbesluiten, mogelijke uitvoeringsstrategie; zie vereiste 4 uit de Handreiking gebiedsprogramma's (<u>voorwaarde 17</u>).</p>

Fiche 7: Samenhang en weging	<p>Het PPLG dat op 30 juni 2023 is ingediend is een eerste stap en heeft in veel het karakter van een startdocument. Nagenoeg alle NPLG-doelen komen in zekere mate terug in het PPLG, en de ambitie van de provincie is om deze doelen te gaan behalen, en in een enkel geval zelfs te overstijgen (aanbrengen NNN). Het PPLG bevat de losse onderdelen van de benodigde analyse, globale keuzes en soms ook maatregelen. Er ontbreekt echter een duidelijke koppeling tussen deze onderdelen.</p> <p>De uitwerking, met name de (strategische) keuzes en consequenties van de keuzes, behoeft nog nadere uitwerking. De provincie geeft aan dat via gebiedsprocessen te gaan doen. Hierdoor is het doelbereik op basis van dit ingediende PPLG niet (naar benadering) in te schatten. Geef bij de gebiedsprocessen aan wat het kader is waarbinnen zij opereren inclusief tijdspad. Geef expliciet aan hoe desinvesteringen worden voorkomen en hoe de provincie het tijdspad ziet om tot realisatie te komen, gezien de doelen in 2027, 2030 en 2035 (<u>voorwaarde 18</u>).</p>
------------------------------	---

<b>5. Bevindingen koplopers – eerste maatregelpakketten waarvoor aanvraag rijksbijdrage wordt ingediend</b>	
<b>1. Fieldlab Groene Hart</b>	
Deel 0: Algemeen	<p>Het gaat in deze aanvraag om een ontwerpplan voor een fieldlab GroeneHart. Dit is een provincie overstijgend project waar vanuit Utrecht en Zuid-Holland ook deelgenomen wordt. Het fieldlab draagt via een mix aan maatregelen bij aan de structurele versnelling van de transitie naar emissiearme, natuur inclusieve kringlooplandbouw in en om het Groene Hart en diverse veenweidegebieden in Noord-Holland. Dit met het doel om emissies uit de landbouw versneld te minimaliseren en ruimte te creëren op boerenbedrijven voor klimaatadaptatie en het herstellen van de biodiversiteit.</p> <p>Het is het toetsteam niet helemaal duidelijk welke partij of partijen nu daadwerkelijk begunstigde van het project zullen zijn. Het lijkt erop dat dat niet de partijen zijn die de Fieldlab-aanvraag voor het GLB-NSP hebben gedaan. Middelen uit het Transitiefonds worden gebruikt voor uitvoering van maatregelen.</p>
Deel 1: Opgaven/ probleemanalyse en de te bereiken doelen	<p>Het maatregelpakket zou bij moeten dragen aan diverse doelen (natuurinclusief boeren (beloning ecosysteemdiensten), herstel biodiversiteit (mozaïekbeheer), waterkwaliteit (anders bemesten), emissie reductie (biogas productie). Verder wordt biomassa productie genoemd (is alleen nog geen businesscase voor) en sociale/systeeminnovatie).</p> <p>Er worden maatregelen genoemd met beoogde reducties van methaan uit mest met 50% tot 90% en waterfiltratiesystemen met 50% tot 90% maar niet helder wordt hoe dit maatregelpakket hier een bijdrage aan levert.</p>
Deel 2: Oplossingsrichtingen, doelbereik en (sociaaleconomische) effecten	<p>Het maatregelpakket betreft een mix aan maatregelen op basis van het trappetje van Remkes (innoveren, omschakelen, verplaatsen, afbouwen/stoppen). Er wordt onderscheid gemaakt tussen management en beheer, optimaliseren fysieke inrichting. Tevens worden verschillende instrumenten beschreven om dit te bereiken, met name verschillende regelingen, subsidiepoten en gebruik van credits.</p> <p>Het is het toetsteam niet duidelijk wat provincie precies uit wil voeren om de beoogde doelen te bereiken. Hierdoor is het kwantitatieve doelbereik ook niet aan te geven.</p>
Deel 3: Besluitvorming en daarbij betrokken partijen	<p>Er is beschreven wie de beoogde deelnemers van het ontwerp fieldlab zijn. De beoogde deelnemers hebben al een samenwerkingsovereenkomst getekend of steun voor het fieldlab kenbaar gemaakt middels een ondersteuningsbrief.</p> <p>Provincie is voornemens het komende jaar de governance structuur verder uit te werken en afspraken te maken met het Rijk.</p>
Deel 4: Financiën en risico's	<p>Er ligt een begroting met een gedegen onderbouwing ten grondslag aan de ingediende aanvraag voor een rijksbijdrage. Voor het deel extensivering is onduidelijk of en in hoeverre de in de werkgroep Afwaardering afgesproken systematiek gehanteerd is.</p> <p>De vraag is of het aangevraagde bedrag uit het Transitiefonds zou kunnen komen of dat er ook middelen vanuit GLB gelden beschikbaar zijn.</p>
Deel 5: Aanpak met planning en mijlpalen	<p>De planning van uitvoering is nog onduidelijk. Provincie wordt verzocht meer inzicht te geven in wanneer welke stappen worden gezet om te komen tot uitvoering van maatregelen, en behalen van doelbereik.</p>
Deel 6: no-regret	<p>Het maatregelpakket kent in de huidige vorm een laag no-regret gehalte, aangezien er mogelijk sprake zal van besteding van Transitiefondsmiddelen aan innovatie, waaronder stalinnovatie. Dit kan ook lock-in effecten tot gevolg hebben.</p>

<b>2. Verleggen fietspad Blijdesteinsweg</b>	
Deel 0: Algemeen	Het maatregelpakket betreft het verleggen van een fietspad in de N2000-gebieden Schoorlse Duinen en Noordhollands Duinreservaat, waarmee duinverstuiving weer plaats kan vinden.
Deel 1: Opgaven/ probleemanalyse en de te bereiken doelen	Provincie geeft aan dat dynamisering van de duinen een van de belangrijkste aanbevelingen uit de NDA van de gebieden Schoorlse Duinen en het Noord-Hollands Duinreservaat is. Precieze cijfers, (wat, waar, hoe veel) ontbreken.
Deel 2: Oplossingsrichtingen, doelbereik en (sociaaleconomische) effecten	Het is het toetsteam onduidelijk waarom het verleggen van het fietspad de beste maatregel is, en waarom alternatieven zijn afgefallen. Het toetsteam adviseert de provincie om beter te onderbouwen in welke mate de maatregel bijdraagt aan VHR-doelbereik (bijvoorbeeld welke habitattypen). Tevens wordt de provincie opgeroepen om een link te leggen naar de uitkomsten van de passende beoordeling.
Deel 3: Besluitvorming en daarbij betrokken partijen	PWN is beheerder, uitvoerende partij, directievoering. De provincie vraagt het geld aan. Het is het toetsteam niet duidelijk of de benodigde procedures, besluitvormingstrajecten en noodzakelijke stappen om te komen tot realisatie zijn afgerond. Provincie wordt verzocht dit nader uit te werken.
Deel 4: Financiën en risico's	Het te investeren bedrag voor verplaatsing van het fietspad is goed onderbouwd. Eventuele beheerkosten zijn, voor zover deze er zijn, niet inzichtelijk gemaakt. Onze aanname is dat hiervoor reeds budget aanwezig is (aangezien het een bestaand fietspad betreft).  Het is voor het toetsteam op dit moment onduidelijk of de gevraagde middelen uit het Transitiefonds financierbaar zijn. De link tussen het verleggen van het fietspad en het bereiken van de NPLG doelen lijkt vooralsnog te beperkt gelegd. Daarnaast is onbekend in hoeverre de bekostiging van dit maatregelpakket niet additioneel is aan al bestaande financieringsbronnen.
Deel 5: Aanpak met planning en mijlpalen	Een planning en een aanpak met mijlpalen ontbreekt. Ook is niet inzichtelijk gemaakt in hoeverre PWN gesteld staat voor uitvoering.
Deel 6: no-regret	Het maatregelpakket kent een relatief hoge mate van no-regret (geen lock-in, geen innovatie, gekoppeld aan een NDA). Echter is de vraag in hoeverre de bekostiging van dit maatregelpakket additioneel is aan al bestaande financieringsbronnen. Vooralsnog is niet voldoende uitgewerkt wat de bijdrage is aan de NPLG doelen. Daarmee rijst de vraag of het transitiefonds hier de geëigende financieringsbron is.

### **3. Landbouwportaal Noord-Holland**

Deel 0: Algemeen	Het maatregelpakket betreft het voortzetten van het Landbouwportaal Noord-Holland. Om dit de komende jaren te kunnen realiseren is voor de komende vier jaar zo'n €2 miljoen per jaar nodig (totaal €8 miljoen), waarvan de waterschappen €4 miljoen bijdragen en vanuit het Transitiefonds de overige €4 miljoen wordt gevraagd. In het Landbouwportaal zijn subsidieverordeningen van HHNK, AGV en HHRL op maat uitgewerkt. Het is voor het toetsteam niet duidelijk wat precies wordt bereikt met het landbouwportaal.
Deel 1: Opgaven/ probleemanalyse en de te bereiken doelen	De opgave vanuit het NPLG is het waar nodig verlagen van de concentraties fosfaat, stikstof en gewasbeschermingsmiddelen in grond- en oppervlaktewater, het op orde brengen van de grondwaterstand en de aanpassing aan het veranderende klimaat.
Deel 2: Oplossingsrichtingen, doelbereik en (sociaaleconomische) effecten	In de aanvraag wordt niet duidelijk hoe het landbouwportaal bijdraagt aan het bereiken van doelen op het gebied van water. Van het jaarlijkse budget zal ongeveer 1/3 gaan naar de coachings- en kennisprojecten en 2/3 voor investeringsmaatregelen op het agrarisch bedrijf.
Deel 3: Besluitvorming en daarbij betrokken partijen	Het landbouwportaal Noord-Holland bestaat op dit moment al. Betrokken medeoverheden: <ul style="list-style-type: none"><li>• Hoogheemraadschap Hollands Noorderkwartier (HHNK)</li><li>• Waterschap Amstel, Gooi en Vecht</li><li>• Hoogheemraadschap van Rijnland</li><li>• Gebiedspartners:<ul style="list-style-type: none"><li>• LTO Noord</li><li>• ANV Water, Land en Dijken (namens de collectieven)</li><li>• KAVB</li></ul></li></ul>
Deel 4: Financiën en risico's	Het is voor het toetsteam onvoldoende duidelijk wat de onderbouwing is van de gevraagde 4 miljoen. De provincie wordt verzocht dit in een volgende versie nader uit te werken. Daarnaast is niet duidelijk waarom de provincie deze bijdrage niet (meer) zelf kan financieren.
Deel 5: Aanpak met planning en mijlpalen	Het betreft een continuering van het landbouwportaal voor een periode van 4 jaar.
Deel 6: no-regret	Het maatregelpakket kent in de huidige vorm een laag no-regret gehalte, aangezien er mogelijk sprake zal van besteding van Transitiefondsmiddelen aan investeringsmaatregelen op agrarische bedrijven. Dit kan mogelijk lock-in effecten tot gevolg hebben.



<b>4. GBDA: Niet-productieve investeringen op landbouwbedrijven NSP</b>	
Deel 0: Algemeen	Met deze eerste aanvraag bij het transitiefonds wil de provincie Noord-Holland een eerste stap maken met het realiseren van de 10% GBDA. Ze maken hiervoor gebruik van een subsidiemaatregel niet productieve investeringen op landbouwbedrijven. Deze regeling wordt ingezet voor de aanleg van landschapselementen.
Deel 1: Opgaven/ probleemanalyse en de te bereiken doelen	Dit is een eerste stap richting 10% groenblauwe dooradering, wat bij moet dragen aan de volgende doelen: <ol style="list-style-type: none"> <li>1. Versterken van biodiversiteit</li> <li>2. CO2-vastlegging</li> <li>3. Verbeteren van de landschapskwaliteit: verhogen van de herkenbaarheid en de beleving van gebiedseigen elementen</li> <li>4. Bijdragen aan bestuiving en bodemverbetering</li> <li>5. Bijdragen aan natuurlijke plaagreductie voor duurzame voedselproductie</li> <li>6. Versterken van de aantrekkelijkheid van het landelijk gebied voor recreatie en toerisme</li> <li>7. Verbeteren van het vestigingsklimaat (woon- en werkomgeving)</li> <li>8. Verhogen van de luchtkwaliteit en het watervasthoudend vermogen</li> <li>9. Verbeteren van de waterkwaliteit</li> <li>10. Verbeteren van de bodemkwaliteit (tegengaan bodemerosie, vasthouden organische stof en een gezond bodemleven)</li> </ol>
Deel 2: Oplossingsrichtingen, doelbereik en (sociaaleconomische) effecten	Provincie Noord-Holland vertaald de 10% opgave naar 5 programmagebieden. In deze gebieden wordt GBDA aangebracht, waarbij natuurgebieden geprioriteerd worden. Er wordt niet in NNN gebieden gewerkt, NNN is uitgesloten van de GBDA en het gaat om de aansluiting op natuurgebieden. Hiervoor wil de provincie gebruik maken van de uitvoeringsregeling Europese landbouwbouwsubsidie NSP GLB waar de regeling niet productieve investeringen op landbouwbedrijven onderdeel van is.  Het is het toetsteam onduidelijk hoeveel deze gevraagde investering bij kan dragen aan het realiseren van 10% GBDA. De provincie wordt verzocht het verwachte doelbereik voor de verschillende opgaven te kwantificeren, zowel over het geheel als in de onderscheiden gebieden. Daarnaast wordt de provincie verzocht het niet alleen in termen van deelnemers, maar ook in termen van verwachte resultaten te formuleren, bijvoorbeeld als het gaat over emissiereductie, verbetering van de biodiversiteit etc.
Deel 3: Besluitvorming en daarbij betrokken partijen	De beoogde uitvoeringsregeling Europese landbouwbouwsubsidie NSP GLB waar de regeling niet productieve investeringen op landbouwbedrijven onderdeel van is, is vastgesteld. In Q2 2024 zal het openstellingsbesluit voor de regeling (met eventuele extra voorwaarden t.b.v. GBDA) gepubliceerd worden.  Rol van de provincie is duidelijk. Er worden ook andere partijen genoemd. Wat hun rol is of zal zijn is niet duidelijk. Provincie geeft aan dat de beschrijving van partijen in deze fase niet van toepassing is.
Deel 4: Financiën en risico's	De onderbouwing van de gevraagde investering van €5.4 miljoen ontbreekt. We hebben meer inzicht nodig in hoe tot dit bedrag is gekomen.  De onzekerheid die de provincie aangeeft over het budget uit het GLB kunnen wij als Rijk niet oplossen. Provincies hebben een budgetbrief ontvangen waarin aangegeven is hoeveel geld zij vanuit het Plattelandsfonds (waar deze interventie onder valt) zullen krijgen. Hoe dat bedrag verder over de individuele interventies wordt verdeeld is aan de provincies zelf. De vraag of het genoemde bedrag beschikbaar komt moet de provincie dus zelf beantwoorden, voordat er middelen voor dit maatregelpakket beschikbaar kunnen worden gesteld.
Deel 5: Aanpak met planning en mijlpalen	De aanpak met planning en mijlpalen is het toetsteam onduidelijk. Het tijdspad voor de uitwerking moet verder worden gespecificeerd. Aangegeven is dat dit een eerste stap is, maar onduidelijk is hoe de onderverdeling in de tijd precies is en welk deel van het uiteindelijke doel met deze eerste stap wordt gerealiseerd.
Deel 6: no-regret	Het maatregelpakket draagt direct bij aan meerdere doelen van het NPLG. Echter is de mate van uitwerking van het maatregelpakket en de kwantitatieve bijdrage op dit moment onvoldoende en is daarmee beperkt sprake van no-regret. Provincie wordt verzocht het maatregelpakket verder uit te werken, zodat er wel sprake kan zijn van een hoge mate van no-regret.

## 5. Integrale gebiedssamenwerking NSP

Deel 0: Algemeen	<p>Dit maatregelenpakket betreft het opzetten van een subsidieregeling. De subsidieregeling bestaat uit twee onderdelen:</p> <ol style="list-style-type: none"><li>1. het voorbereiden en oprichten van een samenwerkingsverband en het formuleren van een gebiedsopgave en de uitwerking daarvan in een integraal gebiedsplan,</li><li>2. het in samenwerking uitvoeren van een integraal gebiedsplan.</li></ol> <p>Bij de uitvoering wordt gedacht aan realisatie van productieve en niet productie investeringen gericht op klimaat, water, bodem, biodiversiteit en landschap. Andere voorbeelden zijn ruilverkaveling en beheeractiviteiten.</p> <p>De provincie geeft ook aan dat zij nog niet weet om hoeveel gebiedsprocessen dit dan zou gaan. Het toetsteam vraagt zich af waar dit aan ligt, welke kennis is hier nog voor nodig? En zijn er geen lopende gebiedsprocessen waar op aangehaakt kan worden? Wellicht vanuit de 'oude gebiedsplannen' vanuit de WSN waar er al sinds 2021 zouden moeten lopen?</p>
Deel 1: Opgaven/ probleemanalyse en de te bereiken doelen	<p>Volgens de provincie draagt de subsidieregeling bij aan de PPLG doelstellingen op het gebied van biodiversiteit, vermindering stikstofuitstoot, water en bodem sturend, klimaat en kringlooplandbouw. Daarnaast worden de doelen van het NSP als meekoppelkansen benoemd:</p> <ul style="list-style-type: none"><li>- Klimaatadaptatie</li><li>- Klimaatmitigatie</li><li>- Betere waterkwaliteit</li><li>- Betere bodemkwaliteit</li><li>- Betere luchtkwaliteit</li><li>- Meer en herstel biodiversiteit</li><li>- Mooier landschap</li></ul> <p>Het is onduidelijk in hoeverre deze subsidieregeling kwantitatief bij gaat dragen aan de benoemde doelstellingen en meekoppelkansen.</p>
Deel 2: Oplossingsrichtingen, doelbereik en (sociaaleconomische) effecten	<p>Het kwantitatieve doelbereik van de maatregel is op dit moment nog niet aan te geven. Er wordt aangegeven dat er in het gebiedsproces een doelstelling wordt gesteld.</p> <p>De vraag is hoe dit zich verhoudt tot de provincie brede doelstellingen en hoe de provincie hier regie op houdt. Stelt de provincie ook van te voren al bepaalde kaders vast voor deze gebiedsprocessen? Zoals bijvoorbeeld al mooi gedaan is bij het indelen van de arealen per deelgebied?</p>
Deel 3: Besluitvorming en daarbij betrokken partijen	<p>De subsidieregeling wordt door de provincie opengesteld, participatie van de gebiedspartijen zit in de subsidieregeling.</p>
Deel 4: Financiën en risico's	<p>De kosten voor het ontwikkelen van integrale gebiedsplannen en het verlenen van voorschotten voor uitvoering zijn geraamd op € 4.556.000. De kostenraming is gebaseerd op de Europese middelen die beschikbaar zijn vanuit het GLB-NSP en de daarbij benodigde cofinanciering.</p>
Deel 5: Aanpak met planning en mijlpalen	<p>Het onderdeel integrale gebiedssamenwerking wordt zodra deze definitief is toegevoegd aan de uitvoeringsregeling Europese Landbouwsubsidies NSP GLB Noord-Holland. Hierna kan ook het openstellingsbesluit worden opgesteld. Een eerste openstelling van de regeling staat voorsnog gepland in Q2 van 2024.</p> <p>Nog niet duidelijk is hoe deze aanvraag past in het beoogde tijdpad. Deze aanvraag zal eerst nog beoordeeld moeten worden, vervolgens moet er dus nog een proces opgezet worden en een samenwerkingsverband gevormd worden. Wanneer denkt de provincie dat deze gebiedsprocessen dan resultaten kunnen leveren die bijdragen aan het doelbereik in 2025, 2027 en 2030? Worden hier ook kaders en afspraken over gemaakt?</p>
Deel 6: no-regret	<p>In de huidige opzet wordt in het maatregelenpakket integrale gebiedssamenwerking NSP nog onvoldoende duidelijk gemaakt hoe en in welke mate dit maatregelenpakket een bijdrage gaat leveren aan de NPLG doelen. Bovendien weet de provincie nu nog niet welke gebiedsprocessen dit dan zouden moeten zijn en waar zit het knelpunt nu om dit niet op te pakken, financieel/capaciteit? Hierdoor kent het maatregelenpakket in de huidige vorm een lage mate van no-regret. Provincie wordt verzocht het maatregelenpakket verder uit te werken, zodat er wel sprake kan zijn van een hoge mate van no-regret. Bovendien weet de provincie nu nog niet welke gebiedsprocessen dit dan zouden moeten zijn en waar zit het knelpunt nu om dit niet op te pakken, financieel/capaciteit?</p>

<b>6. Aanleg 86 ha bos en parklandschap</b>	
Deel 0: Algemeen	Maatregelpakket betreft de aanleg van 85,5 ha bos en landschapspark buiten NNN.
Deel 1: Opgaven/ probleemanalyse en de te bereiken doelen	<p>Het maatregelpakket draagt bij aan de volgende opgaven:</p> <ul style="list-style-type: none"> <li>- 68 hectare nieuw bos buiten de NNN. Doel PPLG is 1.398 hectare nieuw bos buiten de NNN.</li> <li>- Met 68 hectare bos wordt minimaal 816 ton CO2 gecompenseerd.</li> <li>- 17,5 hectare parklandschap dat bijdraagt aan de doelen van de groenblauwe dooradering (10% in 2050)</li> </ul> <p>Recreatie in het parklandschap is een meekoppelkans.</p> <p>Een grondaankoop maakt deel uit van dit maatregelpakket, RTLG Grondzaken is hier reeds op aangehaakt.</p>
Deel 2: Oplossingsrichtingen, doelbereik en (sociaaleconomische) effecten	<p>Voor de aanleg van bos buiten NNN en compensatie CO2 is het doelbereik helder.</p> <p>Het is niet duidelijk in hoeverre het parklandschap bijdraagt aan de 10% GBDA, maar wel dat hier een bijdrage aan wordt geleverd.</p> <ul style="list-style-type: none"> <li>• Aanbeveling: GBDA kan ook bijdragen aan doelbereik van de VHR opgave. Maak dat inzichtelijk. Dat helpt de provincie NH, maar wellicht ook andere provincies die minder makkelijk deze doelen realiseren. Op die manier ontstaat samenwerking richting het hoofddoel van de VHR, namelijk het realiseren van een Landelijk Gunstige Staat van Instandhouding.</li> </ul>
Deel 3: Besluitvorming en daarbij betrokken partijen	<p>Locatie 1, 2 en 3: ontwikkeling van de 3 groenprojecten is vastgelegd in de gemeentelijke Omgevingsvisie Haarlemmermeer 2040, in de Natuurvisie en in de Visie Landschap en Recreatie. Aanleg groenzone Zwanenburg is conform vigerend bestemmingsplan. Voor dorpsbos aanleg en groene carré uitbreiding zal procedure Omgevingsvergunning ontheffing strijdig gebruik worden doorlopen. Voorts zijn vergunningen van Waterschap vereist.</p> <p>Locatie 4: de bijdrage van het Transitiefonds wordt aangewend om de percelen te verwerven van het Rijksvastgoedbedrijf (koop of ruil). Hier wordt een afspraak over gemaakt. Voorts wordt gestart met het uitwerken van het ontwerp en de te doorlopen RO-procedures, zodat bij aflopen van de pachtcontracten gestart kan worden met inrichting.</p>
Deel 4: Financiën en risico's	Van het rijk worden er € 6869.344 gevraagd, vanuit partners is cofinanciering beschikbaar (Gemeente Haarlemmermeer is €3.257.638). De kosten zijn per locatie duidelijk vermeld, inclusief de opbouw ervan. Voor drie van de vier locaties is er een gedetailleerde raming opgesteld door een ingenieursbureau. Voor de vierde is de berekening gebaseerd op normbedragen.
Deel 5: Aanpak met planning en mijlpalen	<p>Bij zekerheid van beschikbare middelen werkt gemeente Haarlemmermeer verder aan het realiseren, PNH stelt bij zekerheid van middelen een overeenkomst op voor verwerving van percelen van RVB.</p> <p>Locatie 1, 2 en 3: -</p> <ol style="list-style-type: none"> <li>1. Planuitwerkingen en aanbestedingen 3 deelprojecten (deels volgtijdelijk). Startdatum: 1 januari 2024. Einddatum: 1 januari 2025.</li> <li>2. Uitvoering Groenzone Zwanenburg. 1 oktober 2024 – 1 maart 2025</li> <li>3. Uitvoering Uitbreiding Groene Carré. 1 november 2024 – 1 november 2025</li> <li>4. Uitvoering Dorpsbos Abbenes- Lisserbroek. 1 juni 2025 – 1 april 2026</li> </ol> <p>Locatie 4:</p> <ol style="list-style-type: none"> <li>1. Overeenkomst verwerving gronden. Einddatum: 31 december 2023.</li> <li>2. Participatie- en ontwerptraject (deels volgtijdelijk). Startdatum: 1 januari 2024. Einddatum: 30 oktober 2026 –</li> <li>3. Aanplant perceel 3. 30 oktober 2024 – 1 maart 2025 – Aanplant perceel 1, 2 en 4. 30 oktober 2025 – 1 maart 2026 – Aanplant perceel 5: 30 oktober 2026 – 1 maart 2027</li> </ol>
Deel 6: no-regret	De aanleg van 86 ha bos en parklandschap kent een hoge mate van no-regret, aangezien de koppeling met NPLG doelen duidelijk in kaart is gebracht en geen lock-in effecten zijn.

<b>7. Realisatie 100ha NNN Waterland Oost</b>	
Deel 0: Algemeen	Maatregelpakket 100ha NN Waterland Oost bestaat uit het aanbrengen van 100 ha nieuwe NNN en het verbeteren van (beheer van) bestaande natuur. In totaal wordt daarmee 200 ha natuur ontwikkeld en hersteld. De gronden zijn/komen beschikbaar en er is inmiddels een conceptinrichtingsplan (definitief ontwerp) beschikbaar.
Deel 1: Opgaven/ probleemanalyse en de te bereiken doelen	Dit maatregelpakket richt zich op de volgende NPLG doelen: veenweide, biodiversiteit, waterkwaliteit versterken en gezonde agrarische bedrijven laten functioneren en de ruimte geven. Er wordt gewerkt aan: <ul style="list-style-type: none"> <li>- afronding van het Natuurnetwerk</li> <li>- minder versnippering in het gebied en</li> <li>- een sterke kuststrook.</li> <li>- Vernatten/begreppeling t.b.v. weidevogels en tegengaan bodemdaling/CO2 uitstoot.</li> <li>- Extensiveren ivm omzetten naar natuurbeheer/minder schapen/minder mest.</li> </ul>
Deel 2: Oplossingsrichtingen, doelbereik en (sociaaleconomische) effecten	Dit maatregelpakket leidt tot: <ul style="list-style-type: none"> <li>- 100 ha nieuwe NNN</li> <li>- 100 ha optimaliseren bestaand NNN</li> <li>- 1 vispassage</li> <li>- 1 beoogde (agrarische) bedrijfsbeëindiging.</li> </ul> <p>Het hoofddoel van dit maatregelpakket is het verbeteren van de waterkwaliteit. De bijdrage aan NPLG doelen is beperkt kwantitatief gemaakt (wat doet dit maatregelpakket precies voor verbeteren waterkwaliteit, stimuleren biodiversiteit, CO2 vastlegging, verbinden natuurgebieden, etc.). Het toetsteam verzoekt de provincie hier meer onderbouwing voor te geven.</p>
Deel 3: Besluitvorming en daarbij betrokken partijen	De volgende partijen hebben een rol: <ul style="list-style-type: none"> <li>- Provincie Noord-Holland is verantwoordelijk voor het coördineren van het totaal project.</li> <li>- SBB is eigenaar en beheerder van een (groot) deel van de grond</li> <li>- Waterschap HHNK: als waterbeheerder betrokken, eveneens vergunningverlener, eigenaar van de dijken.</li> <li>- Particulier: eigenaar en beheerder van 30/40 ha grond. Verzorgt inrichting van zijn gronden, wordt natuurbeheerder en gaat educatieprogramma opzetten.</li> <li>- Gemeente Waterland: planologische medewerking</li> <li>- LTO, agrarisch natuurvereniging WLD: worden actief geïnformeerd</li> </ul> <p>Geplande besluitvorming:</p> <ul style="list-style-type: none"> <li>- Vaststelling DO door GS (2024)</li> <li>- Vergunningverlening door waterschap (o.a.vispassage) en planologische wijziging door gemeente (nieuwe NNN van agrarische- naar natuurbestemming) (2024/2025)</li> </ul>
Deel 4: Financiën en risico's	Totaalbedrag bedraagt €9.390.675, welke uitgegeven kan worden in de periode 2024 – 2027. <p>Dekkingsvoorstel van Noord-Holland is in eerste instantie 100% transitiefonds. Mogelijk leiden PAGW-middelen tot een bijdrage van €4.5 miljoen.</p> <p>De kosten zijn gespecificeerd per locatie, maar er wordt onvoldoende inzicht gegeven in hoe de bedragen per locatie zijn opgebouwd. Er wordt wel aangegeven dat deze op basis van een SSK raming zijn, maar deze is in niet bijgevoegd in deze versie. Het toetsteam ontvangt deze graag van de provincie.</p>
Deel 5: Aanpak met planning en mijlpalen	2023: Start met een pilot: begreppeling, vernatting, beheer en monitoring gedurende 2 jaar. 2024: Aanleg deel BO (beheerpaden, bruggen/dammen) 2025: aanleg rest DO (begreppeling/vernatting) 2026/2027: vispassage en omvorming de NES
Deel 6: no-regret	Dit maatregelpakket is beperkt no-regret, aangezien er nog relatief veel onduidelijkheden zijn hoe dit maatregelpakket precies bij gaat dragen aan de doelen van het NPLG. Voorwaarde voor financiering vanuit het NPLG is dat het extra arealen buiten NNN betreft en geen verwerving van arealen die al onder het NatuurPact gefinancierd worden. Maak die splitsing inzichtelijk, inclusief de bijdrage aan VHR doelbereik. Verbetering van bestaande natuur moet voor het NPLG gekoppeld worden de VHR opgave. Zie daarvoor de Handreiking.

## **Bijlage bij brief: reactie op vragen en voorwaarden vanuit provincies**

Vanuit meerdere provincies is aangegeven welke vragen zij stellen aan het Rijk en welke randvoorwaarden zij nodig achten voor de verdere doorontwikkeling van hun PPLG. Dit document bevat antwoorden op vragen en voorwaarden die verschillende provincies aan het Rijk hebben gesteld bij de indiening van hun PPLG en maatregelpakketten.

<b>Overzicht</b>	
<b>#</b>	<b>Onderwerp</b>
1	Vervolg na vervallen landbouwakkoord
2	Transitiefonds en integrale dekking vanuit Rijksfinancieringsbronnen
3	Langjarige beheervergoedingen voor natuurbeheer en ecosysteemdiensten
4	Uitvoeringscapaciteit
5	Consistent beleid op NPLG-doelen en helderheid over de effecten van generieke maatregelen op doelbereik
6	Aanpak Piekbelasting
7	PAS-melders
8	Juridisch instrumentarium/ borging, met name van innovaties in de landbouw
9	Moeilijk beïnvloedbare (stikstof)bronnen
10	Toestemmingverlening i.r.t. natuurdoelanalyses

### **1. Vervolg na vervallen landbouwakkoord**

U vraagt het Rijk om een concreet en helder perspectief voor de agrarische sector, onder meer door het wegvallen van het landbouwakkoord. U vraagt bijvoorbeeld om nadere duiding op onderwerpen als de KPI-systematiek en generieke normen op bedrijfsniveau.

#### Antwoord:

Na de beëindiging van de gesprekken over een Landbouwakkoord en de val van het kabinet beraadt het kabinet zich op de te nemen vervolgstappen. Hierover zal t.z.t. meer informatie beschikbaar komen. Tot die tijd begrijpen wij het als u de onderdelen landbouw in uw gebiedsprogramma nog niet volledig kunt uitwerken.

### **2. Transitiefonds en integrale dekking vanuit Rijksfinancieringsbronnen**

U vraagt het Rijk om verdere duidelijkheid over het Transitiefonds (o.a. administratieve last, mate van flexibiliteit inzet middelen), en om ondersteuning bij het organiseren van een integrale dekking van de gebiedsprogramma's, waaronder eventuele (Rijks)bijdragen vanuit andere financieringsbronnen dan het Transitiefonds. Dit geldt onder meer voor de dekking van sociaaleconomische maatregelen gericht op leefbaarheid in het landelijk gebied.

#### Antwoord:

Via trajecten als 'Samen Ramen' en het artikel 2 onderzoek naar de uitvoeringskosten van provincies, gemeenten en waterschappen, wordt nadere invulling gegeven aan de administratieve afspraken rond het fonds.

De stikstof-, klimaat- en wateropgaven in Nederland zijn urgent en de middelen uit het Transitiefonds zijn er om via maatregelen invulling te geven aan die opgave. Door de grote opgave en de beperkte hoeveelheid middelen, is het van groot belang dat de doeltreffendheid en doelmatigheid van de te treffen maatregelen goed in beeld zijn. De middelen uit het fonds kunnen worden ingezet voor de doelen zoals die zijn opgenomen in de instellingswet van het Transitiefonds. Het Transitiefonds biedt geen ruimte voor de financiering van sociaaleconomische maatregelen.

Niet alle maatregelen uit het gebiedsprogramma zullen uit het Transitiefonds kunnen worden gefinancierd, omdat bekostiging uit andere bronnen van regio of Rijk passender is, omdat niet voldoen wordt aan de voorwaarden van het Transitiefonds of omdat de middelen uit het fonds beperkt zijn. Maatregelen kunnen soms in aanmerking komen voor (eventueel gecombineerde) bekostiging vanuit verschillende fondsen of bronnen, dat kan echter verschillen per maatregel. Met deze andere fondsen en programma's worden de mogelijkheden tot harmonisatie met het Transitiefonds (qua proces, uitkering, verantwoording) verkend.

### **3. Langjarige beheervergoedingen voor natuurbeheer en ecosysteemdiensten**

U vraagt het Rijk om duidelijkheid te geven over de mogelijkheden voor langjarige beheervergoedingen voor natuurbeheer en ecosysteemdiensten.

#### Antwoord:

Wij snappen uw vraag over duidelijkheid omtrent langjarige beheervergoedingen. Het kabinet had dit graag geregeld via het Landbouwakkoord. Helaas is dit akkoord er niet gekomen en gezien de demissionaire status van het kabinet zal besluitvorming hierover worden overgelaten aan een nieuw kabinet.

### **4. Uitvoeringscapaciteit**

U vraagt het Rijk aandacht voor voldoende capaciteit bij (mede)overheden.

#### Antwoord:

Dit is een essentieel onderdeel voor de haalbaarheid en uitvoerbaarheid van de transitie in het landelijk gebied. Het voorschot voor uitvoeringskosten voor de provincies over 2022 en 2023 is ontvangen door alle provincies. Er wordt nu gewerkt door LNV aan een voorschot voor uitvoeringskosten 2023 voor waterschappen en gemeenten. Hierbij wordt deze dit jaar uitgekeerd aan de waterschappen en gemeenten

Daarnaast is binnen DG RTL (LNV) de directie Netwerfaciliteit verantwoordelijk voor het faciliteren van de provincies, gemeenten en waterschappen, bijvoorbeeld bij capaciteit- en expertisevraagstukken in het kader van het NPLG. In dat kader is een samenwerkingsverband opgetuigd met de zes fysieke uitvoeringsorganisaties van het Rijk om hun gecombineerde kennis en expertise in te zetten. Deze zes Rijksuitvoeringsorganisaties (RWS, Kadaster, RVO, Rijksdienst Cultureel Erfgoed, Staatsbosbeheer) bundelen expertise, data en kennis en maken deze vraaggericht beschikbaar voor overheden via een Datafaciliteit, Helpdesk en Kennisteams rond thema's zoals Grond, Landbouw en Gebiedsontwikkeling. Andere trajecten, zoals samenwerking met de private sector, poolvorming t.b.v. overheden, opzet van een traineeprogramma en een samenwerkingsverband met onderwijsinstellingen zijn ook nog in ontwikkeling.

### **5. Consistent beleid op NPLG-doelen en helderheid over de effecten van generieke maatregelen op doelbereik**

U vraagt het Rijk om duidelijke doorvertaling van doelen, met name natuur en klimaat, naar provinciaal niveau, en om aan te geven wat de verwachte effecten zijn van generieke (Rijks)maatregelen zodat de restopgave voor provincies helder is.

#### Antwoord:

Het Rijk erkent dat provincies op onderdelen nog geen volledige uitwerking hebben kunnen geven, in afwachting van ontwikkelingen en nog te maken keuzes binnen het Rijk.

Het Rijk snapt ook de behoefte van provincies om een indicatie te hebben van de verwachte effecten van Rijksmaatregelen op de desbetreffende provincie. Deze inschatting kan niet op alle onderdelen gegeven worden. Dit heeft te maken met een aantal factoren zoals:

- Het vrijwillige karakter van maatregelen;
- Voor een deel van het Rijksbeleid is nog niet concreet welke maatregelen en instrumenten hieraan gekoppeld worden (bijvoorbeeld als het gaat om de 4 Mton normeren en beprijzen voor klimaat);
- Nog niet alle modellen zijn erop ingericht om maatregelen op provinciaal niveau door te rekenen. Samen met kennisinstellingen wordt dit wel verder verkend.

In het NPLG zal in een hoofdstuk worden omschreven wat de relatie is tussen generiek, gebiedsgericht, en Rijksmaatregelen en provinciale maatregelen. Hiervoor zullen ook de koepels worden geconsulteerd.

#### *Regionale doorvertaling van de VHR doelen*

LNV is systeemverantwoordelijk voor implementatie van de Vogel- en de Habitatrichtlijn in Nederland. Provincies hebben hierin een belangrijke uitvoerende taak. Onderdeel van de VHR-doelen in het NPLG is dat provincies uiterlijk in 2030 maatregelen hebben getroffen voor het overbruggen van 30% van het gat tussen het huidige areaal en het areaal dat noodzakelijk is voor een gunstige staat van instandhouding (gSvI).

Het Rijk werkt momenteel aan de concretisering van de 30% te ontwikkelen areaalopgave voor 2030. Deze wordt op ambtelijk niveau verder besproken met de provincies. Deze concretisering zal vervolgens als richtinggevend doel worden opgenomen in het Ontwerp NPLG.

Provincies hebben in de gebiedsprogramma's maatregelen en voorstellen opgenomen voor de invulling van de Bossenstrategie. Deze voorstellen tezamen voldoen niet aan de nationale doelstelling. In het Ontwerp NPLG is een indicatieve verdeling opgenomen van een deel van de opgave, gebaseerd op de provinciale gebiedsprogramma's. Voordat het Ontwerp NPLG definitief wordt vastgesteld zullen provincies en Rijk met een verdeling komen voor de restopgave, zodat de gehele opgave voor nieuw bos over de provincies is verdeeld. In de gebiedsprogramma's zullen de plannen voor de bossenstrategie verder geconcretiseerd moeten worden, ook voor herstel van bestaand bos.

#### *Klimaat*

In het voorjaarsbesluit 2023 is het volgende bepaald (zie ook de [Kamerbrief over voorjaarsbesluitvorming Klimaat](#)). Het NPLG dient in de veehouderij en akkerbouw 5 Mton broeikasgasreductie in 2030 te realiseren. De verwachting is dat met opkoopregelingen (t.b.v. stikstof) al circa 1 Mton reductie gerealiseerd kan worden. Voor de resterende klimaatopgave van 4 Mton wordt normerend en beprijzend beleid gemaakt. Over de concrete invulling van het normerend en beprijzend beleid zijn nog geen afspraken gemaakt. Het streven is dit richting formatie uit te werken. Dit dient vervolgens als aanvullende input voor de gebiedsprogramma's van het NPLG waarmee provincies gebiedsgericht en integraal invulling geven aan de opgaven.

In februari is ook een geografische verdeling van de klimaatopgave in de veehouderij (incl. mestaanwending gebaseerd op de KEV 2021) en een emissiereductie-opgave per provincie meegegeven. Deze verdeling is gebaseerd op een mix van gebiedsgerichte en generieke maatregelen. Er ligt kortom een gezamenlijke verantwoordelijkheid bij provincies en Rijk voor het realiseren van deze opgave. Rijksbeleid geeft invulling aan de 5 Mton. Tegelijkertijd zal een deel van het rijksbeleid gebiedsgericht uitgewerkt moeten worden. Provincies zijn aan zet om deze opgave mee te nemen bij de gebiedsprogramma's en gebiedsprocessen en hebben een rol bij de gebiedsgerichte aanpak van Rijksbeleid. Het Rijk vraagt de provincies nadrukkelijk vanuit integraliteit en ook van uit de klimaatopgave naar het bepalen van maatregelen te kijken en desinvesteringen (kostbare lock-in effecten) door een eenzijdige focus op de stikstofopgave te voorkomen. Provincies met een hogere emissiereductie-opgave hebben een grotere verantwoordelijkheid voor de gebiedsgerichte uitwerking en realisatie van de klimaatdoelen. Provincies en Rijk trekken dus gezamenlijk op voor het realiseren van deze opgave wetende dat de klimaatopgave in 2030 slechts een tussendoel is op weg naar klimaatneutraliteit voor Nederland in 2050.

Voor koolstofopslag en emissiereductie in landgebruik is er ook een gezamenlijke verantwoordelijkheid bij Rijk en provincies. Voor de koolstofopslag minerale landbouwbodems wordt op dit moment gewerkt aan een geografische verdeling, en deze wordt afgestemd met provincies. Bij deze opgave hebben provincies een rol om Rijksmaatregelen gebiedsgericht uit te werken en de opgave in samenhang met de andere NPLG-doelen te realiseren in gebiedsprocessen. Deze verdeling zal onderdeel zijn van het Ontwerp-NPLG.

Voor de klimaatopgave Bomen, Bossen en Natuur is het met de huidige kennis nog niet mogelijk te komen tot een geografische verdeling. Deze zal dus ook geen onderdeel vormen van het Ontwerp-NPLG. Wel is er veel koppeling met deze opgave en de uitbreiding van natuurarealen in de VHR, de Bossenstrategie en de uitbreiding van GBDA. Naar de toekomst toe zal gekeken worden of er alsnog een regionale verdeling van deze opgave mogelijk is, ofwel welke praktische handvaten voor uitwerking meegegeven kunnen worden in een handreiking voor de gebiedsprogramma's.

#### **6. Aanpak Piekbelasting**

U vraagt om een update over de Aanpak Piekbelasting en duidelijkheid over andere regelingen/mogelijkheden, zoals voor verplaatsing en omschakeling.

#### Antwoord:

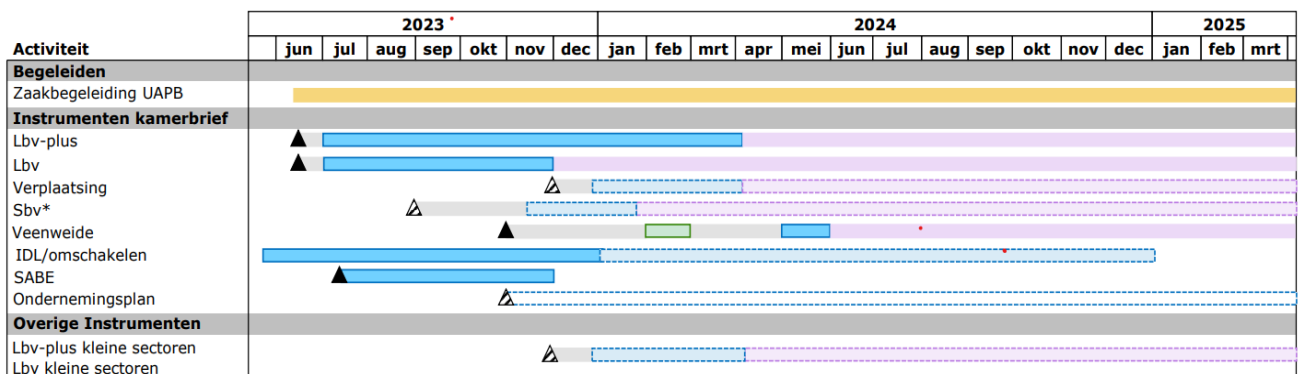
Sinds 1 augustus jl. zijn alle regio's van start gegaan met de uitvoering van de aanpak piekbelasting. Ondernemers die vallen onder de aanpak kunnen gebruik maken van een zaakbegeleider. Een zaakbegeleider kan een ondernemer ondersteunen en begeleiden in het verkennen van de verschillende mogelijkheden binnen de aanpak, dit gebeurt op initiatief van de ondernemer.

Binnen de aanpak piekbelasting kunnen ondernemers door (een combinatie van) innoveren, extensiveren, omschakelen en/of verplaatsen komen tot stikstofreductie. Ook vrijwillige beëindiging behoort tot de mogelijkheden. De Lbv-plus (en de Lbv voor een bredere groep ondernemers) is 3 juli open gegaan. Er is veel interesse in de regelingen, maar het is nog te vroeg om op basis de aantallen inschrijving voorspellingen te doen over het verdere verloop en de uiteindelijke resultaten.

Bovendien gaat de aanpak over veel meer dan alleen stoppen. Uiteindelijk gaat het om de totale hoeveelheid stikstof die we via extensiveren, omschakelen, innoveren, verplaatsen en stoppen weten te reduceren.

Het streven is dat eind van dit jaar de overige regelingen gepubliceerd zijn en een periode alle regelingen gelijktijdig openstaan. Het gaat om een grote, belangrijke keuze voor ondernemers, waarbij tijd en rust nodig is om de juiste keuze te kunnen maken. In onderstaande weergave vindt u een overzicht van de verschillende regelingen en de te verwachte termijn van publicatie en opstelling. Voor een aantal regelingen is dit indicatief o.a. vanwege staatssteunnotificatie.

### Openstellingskalender | Dit zijn de geplande openstellingen in de aanpak piekbelasting



#### Legenda

- ▲ Moment van publicatie (vastgesteld)
- △ Moment van publicatie (streven)
- Openstelling regeling
- Definitieve vaststelling
- Indicatieve planning
- Interesselijst Veenweide regeling
- Zaakbegeleiding

## 7. PAS-melders

U vraagt om een oplossing voor de situatie van PAS-melders.

### Antwoord:

Het kabinet vindt het van groot belang dat zoveel mogelijk meldingen zo spoedig mogelijk in vergunningen worden omgezet. Daarom wordt het legalisatieprogramma uitgevoerd en worden er bronmaatregelen getroffen.

Er zijn 2488 legalisatieverzoeken ingediend. Van de 596 beoordeelde dossiers blijkt dat 259 meldingen niet aan de criteria voldoen om gelegaliseerd te worden. Van 337 meldingen is vastgesteld dat ze recht hebben op een oplossing via het legalisatieprogramma. Voor 107 daarvan is reeds een oplossing:

- 14 melders hebben inmiddels vergunningen verleend gekregen.
- 51 meldingen hebben geen legalisatie nodig, bijvoorbeeld omdat er sprake is van dubbele aanvragen (11) of omdat er door de rekengrens geen berekende stikstof op natuur is (40);



- 43 meldingen hebben een bestuurlijk rechtsoordeel gekregen en 2 meldingen een positieve weigering omdat er geen stikstofruimte nodig is voor legalisatie; zij passen binnen hun bestaande toestemming.

Voor het versnellen van het legalisatieprogramma wordt de eerst inzetbare ruimte uit de aanpak piekbelasters gebruikt.

Het kabinet heeft recent besloten om de prioritering van ruimte in het SSRS aan te passen waardoor de ruimte in beginsel éérst beschikbaar komt voor PAS-melders. Mede op verzoek van de provincies komt een interactieve kaart van het RIVM waarmee beter is in te schatten waar ruimte uit regelingen beschikbaar komt, zodat de verificatie daarop kan worden gefocust.

### **8. Juridisch instrumentarium/ borging, met name van innovaties in de landbouw**

U geeft aan dat, om tot uitvoering van gebiedsprogramma's te komen, het van belang is dat er voldoende juridische borging is van geplande maatregelen die leiden tot doelbereik, waaronder innovaties in bijvoorbeeld de landbouw.

#### Antwoord:

##### *M.b.t. innovaties en Rav-factoren*

Na de uitspraak van de Raad van State vorig jaar, is het niet meer mogelijk om een natuurvergunning te verlenen waarbij de berekening enkel gebaseerd is op Rav-factoren. Daarvoor moet een passende beoordeling overlegd worden. Om ondernemers te ondersteunen bij het opstellen van een passende beoordeling, werkt DGLGS samen met de provincies aan het opstellen van een handreiking die daarvoor handvatten kan bieden om te komen tot een juridisch houdbare natuurvergunning. Ook loopt er een onderzoekstraject om te borgen dat emissiearme stalsystemen op een juiste wijze worden gebruikt zodat het stikstofreducerend effect (wat deze stalsystemen beloven te halen) ook daadwerkelijk gehaald wordt. Daarnaast zet IenW in op het verbeteren van de huidige systematiek van totstandkoming van emissiefactoren en gebruik van de emissiearme stalsystemen. Voor de langere termijn wordt er gewerkt aan een nieuwe reguleringsystematiek voor emissies op basis van middelvoorschriften in combinatie met continu gemeten emissies.

##### *M.b.t. emissies op bedrijfsniveau, KPI's en landschapsgronden*

Na de beëindiging van de gesprekken over een Landbouwakkoord en de val van het kabinet beraadt het kabinet zich op de te nemen vervolgstappen. Hierover zal t.z.t. meer informatie beschikbaar komen.

### **9. Moeilijk beïnvloedbare stikstofbronnen**

U geeft aan behoefte te hebben aan een duidelijke erkenning en prioritering bij het Rijk voor de aanpak van de problematiek rondom moeilijk beïnvloedbare stikstofbronnen, die op korte termijn (de komende jaren) niet kan worden opgelost. En vooral: wat dit betekent voor maatregelen die u en/of Rijk (moet) nemen ten aanzien van *we/* beïnvloedbare bronnen.

#### Antwoord:

Het Rijk realiseert zich dat er sprake kan zijn van situaties waarin bronnen van stikstof lastig beïnvloedbaar zijn en dat de realiteit is dat oplossingen hiervan een meerjarige aanpak vergen. Dit laat onverlet dat het Rijk zich maximaal inspant om te doen te doen wat wèl binnen onze mogelijkheden ligt om tot vermindering van depositie van stikstof op kwetsbare natuurgebieden te komen. Dat is ook van belang voor volhoudbare toestemmingsverlening van de diverse ruimtelijk-economische ontwikkelingen. Provincies en Rijk blijven hierover met elkaar in gesprek, aansluitend op de structurele aanpak stikstof en de gebiedsgerichte aanpak van het NPLG.

Wat betreft het buitenland: de huidige vijf sporen voor de buitenlandse aanpak van het Rijk blijven van kracht. Het Rijk (LNV/LGS) komt na het zomerreces met een reactie op de toezegging Omtzigt (en op moties Koekkoek, Omtzigt en van Baarle). Dat houdt een visie in op de aanpak van de problematiek in grensgebieden, resp. welke afspraken met de buurlanden worden gemaakt. Er wordt gekeken naar de (gunstige) effecten die worden verwacht van de uitvoering van de vastgestelde Vlaamse PAS-op emissie/depositie in NL natuurgebieden. Met Vlaanderen werkt het Rijk samen met betrokken provincies intensief samen onder meer middels grensoverschrijdende pilots gericht op gemeenschappelijk natuurherstel/beheer en het in kaart brengen van impact van internationale scheepvaart op Vlaamse en Zeeuwse natuur. Daarnaast wordt gezamenlijk gewerkt

aan een afsprakenkader over dossieruitwisseling en beoordeling van grensoverschrijdende effecten bij vergunningverlening. Samen met betrokken provincies worden stappen gezet om tot intensievere samenwerking met Noordrijn-Westfalen te komen en zal binnenkort overleg zijn met Nedersaksen.

Wat betreft de zeescheepvaart: de nieuwe internationale richtlijnen voor motoren/emissies (NECA en VECA) leveren op de lange termijn (tijdsbestek van tientallen jaren) naar verwachting een reductie van 80% stikstofemissie op. Zeescheepvaart zal op termijn onder het Europese ETR vallen; dit betekent dat emissierechten door bedrijven gekocht moeten worden. Dit is een prikkel voor de verdere reductie van emissies.

- Walstroom zeescheepvaart: aanstaande verplichting in grote zeehavens. Effecten zijn nog te bezien.
- Maritiem masterplan I&W gericht op verduurzamen van (exclusief) de Nederlandse vloot, medio juli 2023 bekend wat de maatregelen zijn.

Wat betreft de meetcorrectie blijkt uit een recent uitgebrachte rapportage van het RIVM blijkt dat er geen grote emissiebronnen zijn die de hoge meetcorrectie verklaren.

### **10. Toestemmingverlening i.r.t. de Natuurdoelanalyses**

U geeft aan dat NDA's zorgelijke signalen geven over de staat van stikstofgevoelige natuur en dat dit extra druk zet op toekomstbestendige toestemmingsverlening/ vergunningverlening.

#### Antwoord:

Als bevoegd gezag zijn in de meeste gevallen provincies primair bevoegd om hier afwegingen over te maken. Tegelijkertijd begrijpen wij ook uw zorgen over de impact van NDA's met veel negatieve scores. Dat geldt in het bijzonder in gebieden waar verslechtering niet is uit te sluiten en waar instandhoudingsdoelstellingen, ook met extra inspanningen, in de komende jaren nog buiten bereik zullen zijn.

Primair is het belangrijk dat de staat van de natuur bepalend is voor de ruimte die er is voor toestemmingsverlening. De NDA's zijn slechts feitelijke ecologische analyses die beschrijven wat de staat van de natuur is, inclusief de verwachte gevolgen van vastgestelde maatregelen, in de stikstofgevoelige Natura 2000-gebieden. De NDA's zijn niet opgesteld met het doel om toestemmingsverlening makkelijker (of moeilijker) te maken, maar hebben hier als best beschikbare kennis van gebieden wel implicaties voor.

De implicatie van de verschillende mogelijke NDA conclusies voor toestemmingsverlening zijn vorig jaar ambtelijk in beeld gebracht en interbestuurlijk afgestemd. Het is aan de bevoegde gezagen om die lijn ook in besluiten over toestemmingsverlening te hanteren.

Daarnaast is het van groot belang dat de inzichten vanuit de NDA's benut worden voor vormgeving, vaststelling en uitvoering van aanvullende maatregelen. Alleen met geborgde, aanvullende maatregelen zal er uiteindelijk meer ruimte kunnen ontstaan voor toestemmingsverlening. In gevallen waar verslechtering in gebieden al geconstateerd is, kan het nodig zijn om al vooruitlopend op de gebiedsprogramma's aanvullende (overleving)maatregelen in te zetten. Hierover vindt bestuurlijke afstemming plaats tussen Rijk en provincies.

Het Rijk en provincies hebben afgesproken dat overheden elkaar informeren over voorgenomen transacties op basis van extern salderen wanneer zij zelf als initiatiefnemer optreden. Op korte termijn wordt de evaluatie van extern salderen uitgevoerd. Daarbij zal ook worden onderzocht of het mogelijk en wenselijk is om het uitwisselen van NH<sub>3</sub> voor NO<sub>x</sub> bij extern salderen te voorkomen. Toegezegd is een onderzoek naar stand van zaken toezicht en handhaving uit te voeren. Verwachting is dat het onderzoek later in 2023 (interbestuurlijk) aanbesteed wordt.