




# Landbouwvisie Amstel, Gooi & Vechtstreek

## 2014 - 2025



**Opgesteld door:**

ANV De Amstel, ANLV Vechtvallei en  
LTO-Noord [Afdeling Gooi, Vecht en Amstelstreek]





# Inhoudsopgave

1. Inleiding .....	5
2. Gebied en agrarische organisaties .....	6
3. Agrarische sector AGV: actuele stand van zaken .....	9
a. Omvang en Impact .....	9
b. Grondgebruik en verkaveling .....	11
c. Natuur en Landschap .....	16
d. Duurzaamheid .....	20
e. Verbrede Landbouw .....	24
4. Agrarische sector AGV in 2025 .....	28
a. Omvang en Impact .....	28
b. Grondgebruik en verkaveling .....	30
c. Natuur en Landschap .....	32
d. Duurzaamheid .....	36
e. Verbrede Landbouw .....	38
5. Slotwoord .....	41



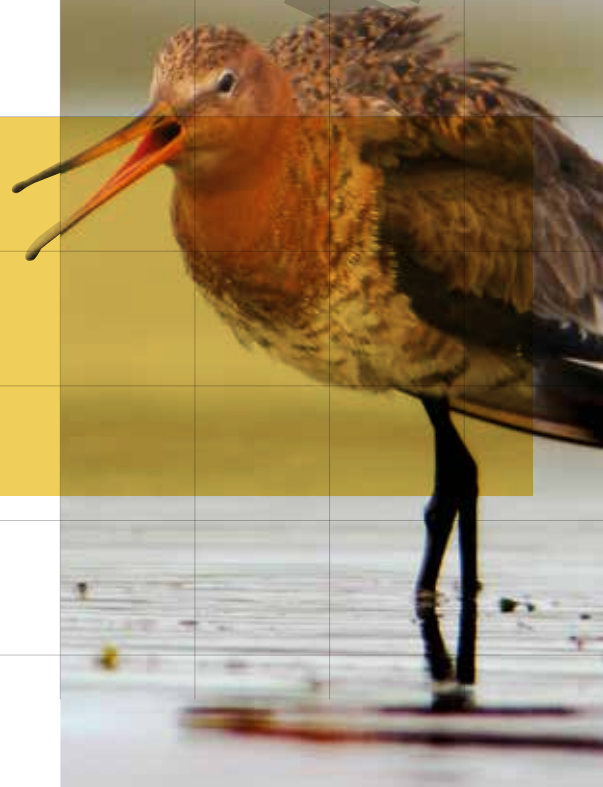
## Opgesteld door:

ANV De Amstel, ANLV Vechtvallei en  
LTO-Noord [Afdeling Gooi, Vecht en Amsteltreek]

Oktober 2014



04



# 1. Inleiding

Voor u ligt de Landbouwvisie voor de Amstel, Gooi & Vechtstreek voor de periode 2014-2025. Deze visie is opgesteld door de agrarische natuurverenigingen De Amstel en Vechtvallei en Land- en Tuinbouw Organisatie LTO-Noord afdeling Gooi, Vecht en Amstelstreek.

De Amstel, Gooi & Vechtstreek is een prachtig landelijk gebied tussen de stedelijke drukte van Amsterdam en het Gooi dat wordt gekenmerkt door rust, openheid en natuurlijke en cultuurhistorische waarden. De klei- en veenweidepolders, met veelal authentieke verkavelingspatronen, worden bevolkt door koeien en weidevogels. De agrariërs in de Amstel, Gooi & Vechtstreek (AGV) zijn trots op dit weidelandschap en houden zich dagelijks bezig met het beheer en onderhoud hiervan.

De ligging nabij de grote steden maakt het gebied ook kwetsbaar. In het gebied vinden vele ontwikkelingen plaats op het gebied van infrastructuur, natuur, recreatie en woningbouw. Het is echter van groot belang dat er voor de agrarische sector ruimte blijft om te ondernemen. Enerzijds omdat agrariërs een belangrijke rol spelen bij het beheer van het gewaardeerde weidelandschap. Maar ook omdat de landbouw een belangrijke economische drager is.

In deze Landbouwvisie wordt een beeld geschetst van de agrarische sector in de Amstel, Gooi en Vechtstreek. Allereerst een beeld van de huidige situatie (in 2014) en vervolgens een toekomstbeeld van de agrarische sector in 2025: wat vindt de sector belangrijk en wat willen we bereiken. Tot slot wordt aangegeven wat er voor nodig is om dit toekomstbeeld te kunnen bereiken: ruimte om te ondernemen.

Door inzicht te geven in de actuele stand van zaken én de actuele visie op de toekomst van de agrarische sector, hopen we dat gebiedspartijen zoals overheden (provincies, gemeenten, waterschappen) en natuurbeherende en maatschappelijke organisaties bij nieuwe of bestaande gebiedsontwikkelingen eveneens ruimte willen bieden voor agrarisch ondernemerschap.

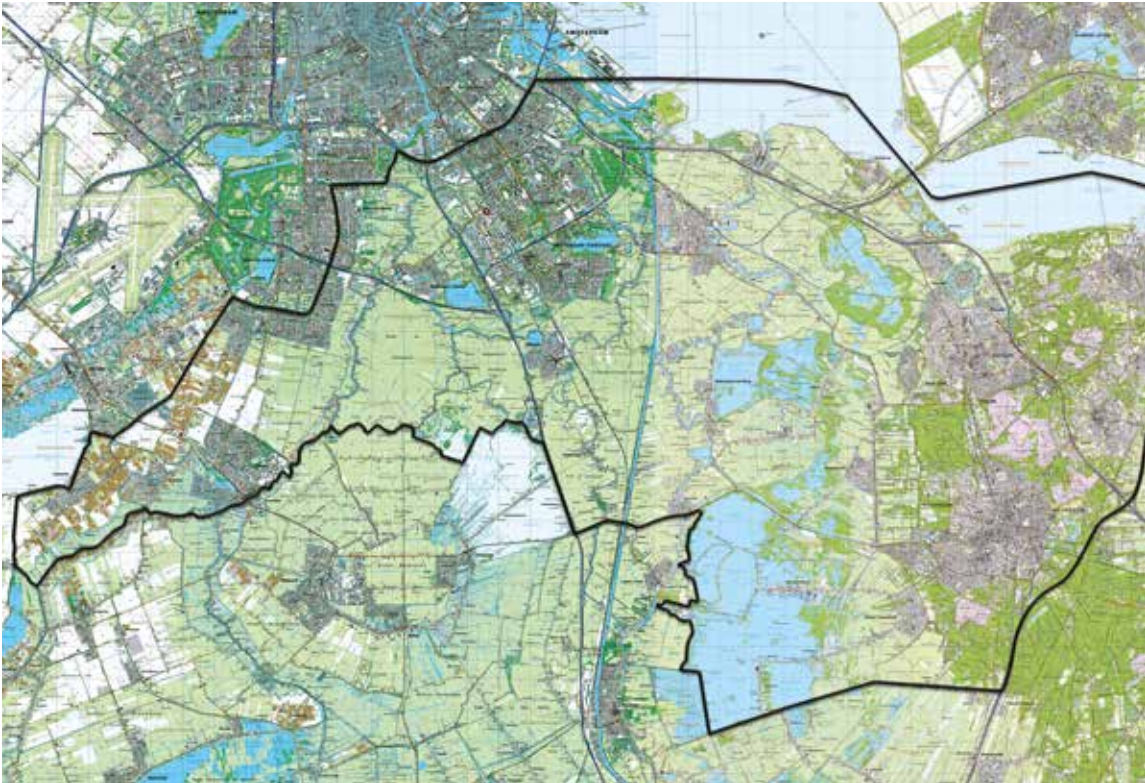
Wij hopen dat deze visie bijdraagt aan begrip en draagvlak voor de agrarische sector, zodat de agrarische ondernemers de ruimte krijgen om hun bedrijven op rendabele wijze voort te zetten en het prachtige weidelandschap in de Amstel, Gooi & Vechtstreek te behouden en beheren, mét koeien in de wei!

**Bestuur LTO-Noord afdeling Gooi, Vecht en Amstelstreek**  
**Bestuur ANLV Vechtvallei**  
**Bestuur ANV De Amstel**



## 2. Gebied en Agrarische organisaties

Deze Landbouwvisie is opgesteld door LTO-Noord afdeling Gooi, Vecht en Amstelstreek, agrarische natuur- en landschapsvereniging Vechtvallei en agrarische natuurvereniging De Amstel. Deze drie agrarische organisaties zijn actief in de Amstel, Gooi & Vechtstreek (AGV) en werken nauw samen. Op de kaart hiernaast is het werkgebied van de drie organisaties weergegeven. ANV De Amstel is vooral actief ten westen van de snelweg A2 en Vechtvallei ten oosten van de A2. LTO-Noord is actief in het gehele gebied.



#### — LTO-Noord afdeling Gooi, Vecht en Amstelseek

Land- en Tuinbouw Organisatie LTO Noord is de agrarische ondernemersorganisatie in de negen provincies boven de Maas. LTO Noord behartigt de belangen van de agrariërs en zorgt voor versterking van het ondernemerschap en promotie van de agrarische sector. LTO-Noord zet zich in voor een duurzame land- en tuinbouw en voor perspectief en ontwikkeling van de agrarische sector. Het werkgebied van LTO Noord bestaat uit 170 regionale afdelingen, waaronder de afdeling Gooi, Vecht & Amstelseek. De regionale afdeling heeft circa 275 leden (met 150 bedrijven) en zorgt voor de gemeentelijke belangenbehartiging en organiseert daarnaast diverse leden- en publieksactiviteiten. Kijk voor meer info op [www.gooivechtamstelseek.ltonoord.nl](http://www.gooivechtamstelseek.ltonoord.nl)

#### — ANLV Vechtvallei

Vechtvallei is een vereniging die zich inzet voor agrarisch natuur- en landschapsbeheer in de Gooi- en Vechtstreek. Circa 165 boeren & burgers zijn lid van de vereniging. Vechtvallei ondersteunt haar leden bij agrarisch natuur- en landschapsbeheer door onder andere beheersovereenkomsten af te sluiten met overheden, individuele eigenaren/gebruikers en andere betrokkenen. Tevens fungeert Vechtvallei als aanspreekpunt voor overheden, streekbewoners en maatschappelijke organisaties. Daarnaast biedt Vechtvallei haar leden de mogelijkheid om kennis en vaardigheden te vergroten omtrent agrarisch natuurbeheer door onder andere het organiseren van voorlichtingsavonden over weidevogel- en slootkantbeheer, diverse cursussen en excursies. Kijk voor meer info op [www.vechtvallei.nl](http://www.vechtvallei.nl).

#### — ANV De Amstel

De vereniging voor agrarisch natuurbeheer De Amstel is een samenwerkingsverband van agrariërs uit de regio Amstelland. De vereniging heeft 80 leden die samen ongeveer 1400 hectare land beheren. De vereniging beheert daarnaast in samenwerking met eigenaar Landschap Noord-Holland een 180 ha. groot weidevogelreservaat in de polder de Ronde Hoep. Doelstellingen van de vereniging zijn behoud en versterking van natuur en landschap en van de inkomenspositie van de agrarische leden van de vereniging. Verder wil de vereniging het recreatief medegebruik van het agrarisch gebied stimuleren. Kijk voor meer info op [www.anvdeamstel.nl](http://www.anvdeamstel.nl)



**Bijna twintig procent van de totale exportwaarde van Nederland komt voor rekening van de land- en tuinbouw.**





# 3. Agrarische sector AGV: actuele stand van zaken

## A. Omvang en impact agrarische sector Amstel, Gooi & Vechtstreek 2014.

De agrarische sector vormt een substantieel deel van de Nederlandse economie. De totale agrosector levert een bijdrage van bijna 10 procent aan de Nederlandse economie en voorziet meer dan 660.000 Nederlanders van werk en inkomen. De sector is sterk internationaal georiënteerd: bijna twintig procent van de totale exportwaarde van Nederland komt voor rekening van de land- en tuinbouw. De melkveehouderijbedrijven leveren de melk voor hoogwaardige en veilige zuivelproducten, geproduceerd door een gezonde industrie met export over de gehele wereld, waarmee Nederland een toonaangevende wereldwijde positie inneemt.

In de gemeenten die deel uit maken van de Amstel-, Gooi & Vechtstreek zijn circa 910 agrarische bedrijven<sup>1</sup>. Dit betreft zowel volwaardige bedrijven als ook deeltijd bedrijven, maar in ieder geval bedrijven met meer dan 3 NGE of 3000 Standaardopbrengst<sup>2</sup>. Deze 910 bedrijven beheren in totaal circa 22.000 hectare landbouwgrond. Er zijn in de regio voornamelijk “graasdierbedrijven”. Deze bedrijven hebben rundvee (koeien voor de productie van melk of vlees), schapen, geiten en/ of paarden. In Amstelland zijn naast de veehouderijbedrijven ook (glas)tuinbouwbedrijven gevestigd. Zij telen vooral groenten, fruit en bloemen. In de Amstel, Gooi en Vechtstreek komt op beperkte schaal akkerbouw voor, met name in Amstelland. Bedrijven met varkens of pluimvee zijn nauwelijks aanwezig.

<sup>1</sup> De gemeenten Ronde Venen en Stichtse Vecht behoren niet volledig tot het werkgebied van LTO, De Amstel en Vechtvallei (alleen Abcoude/ Baambrugge respectievelijk Loenen/ Vreeland van deze gemeenten worden tot de Amstel, Gooi & Vechtstreek gerekend). De cijfers van het CBS zijn echter cijfers per volledige gemeente.

<sup>2</sup> Tot en met 2009 werd de economische omvang van agrarische bedrijven uitgedrukt in NGE (Nederlandse Grootte-Eenheid). Met ingang van 2010 is dit vervangen door SO (Standaard Opbrengst).



In de tabel hieronder zijn enkele kengetallen weergegeven. In bijlage 1 bij dit rapport zijn de kengetallen per gemeente weergegeven.

— Landbouwkerncijfers Amstel, Gooi & Vechtstreek, 2013

Type bedrijf <sup>3</sup>	Aantal bedrijven	Aantal hectare	Aantal dieren
Melkvee	350	19.000	17.000 jongvee 23.000 melkvee
Vleesvee en weidevee	135	19.000	11.500
Schape	422	19.000	22.500
Geiten	67	19.000	5.300
Paarden en pony's	193	19.000	2.500
Varkens	27	-	16.000
Kippen	9	-	60.000
Akkerbouw	43	345	-
Tuinbouw open grond	88	183	-
Tuinbouw onder glas	139	210	-
Totaal in AGV	910	22.000	

(Bron: CBS)

De meeste bedrijven in de regio zijn melkveehouderijen. Deze bedrijven hebben een gemiddelde omvang van 65 stuks melkvee en 35 hectare grond.

Het merendeel van de bedrijven in de Amstel, Gooi en Vechtstreek zijn familiebedrijven die hun bedrijf runnen zonder extern personeel. Deze familiebedrijven zijn veelal van generatie op generatie overgedragen. Het ondernemerschap en de veerkracht van de familiebedrijven hebben hen door de jaren heen in staat gesteld om economische tegenwind te doorstaan en om zich voortdurend aan te passen aan veranderende omstandigheden en aan nieuwe eisen.

De agrarische bedrijven en de hiermee verbonden toeleverende en verwerkende bedrijven zorgen voor werkgelegenheid en voor draagvlak voor sociale voorzieningen en maatschappelijke activiteiten op het platteland.

<sup>3</sup> Gemengde bedrijven zijn bij meerdere bedrijfstypen opgevoerd.

Vb: een bedrijf met zowel melkvee als schape, is in beide categorieën opgevoerd.

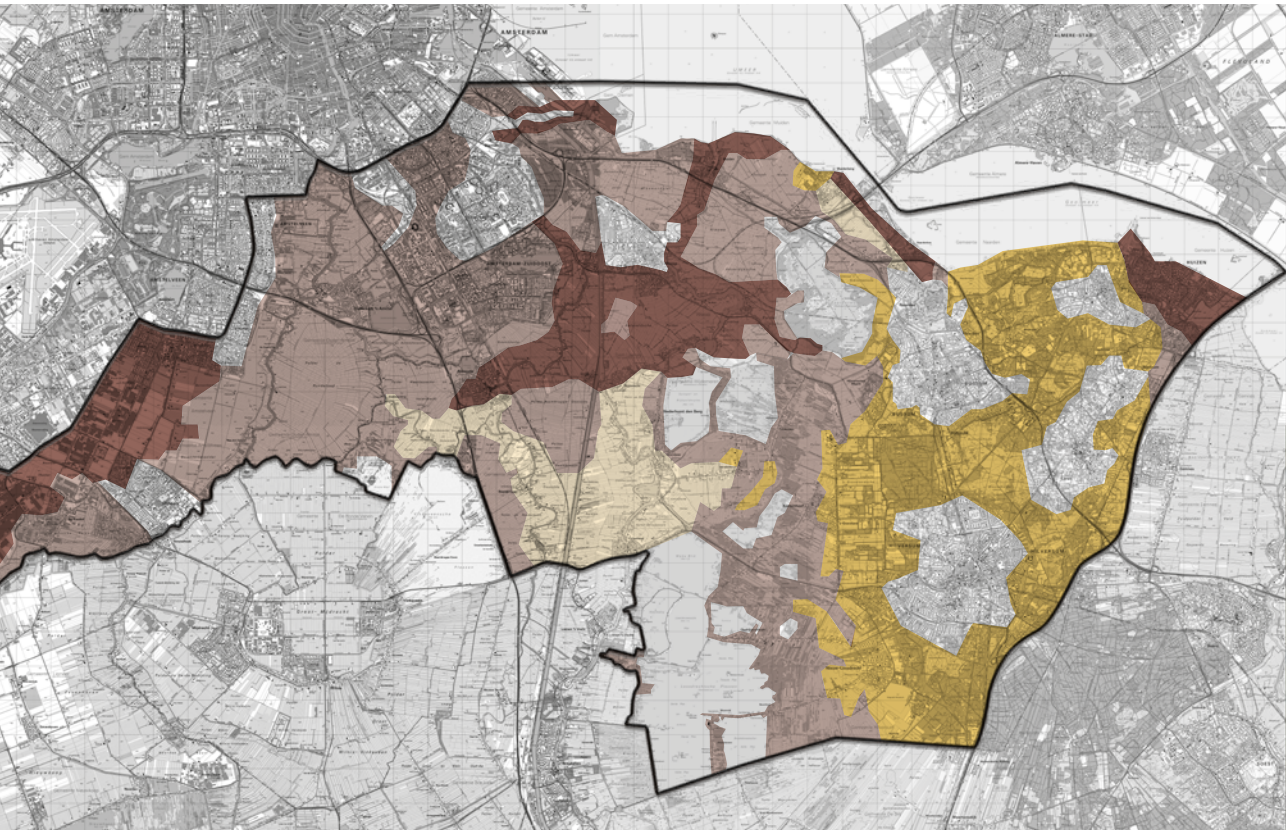


## B. Grondgebruik en verkaveling

De bodem in de Amstel, Gooi & Vechtstreek bestaat zowel uit veen als uit klei of een combinatie hiervan. Ook komen zandgronden voor, zoals op de bodemkaart te zien is.

### — Bodemkaart

■ Zeekleigronden ■ Jonge rivierkleigronden ■ Veengronden ■ Zandgronden

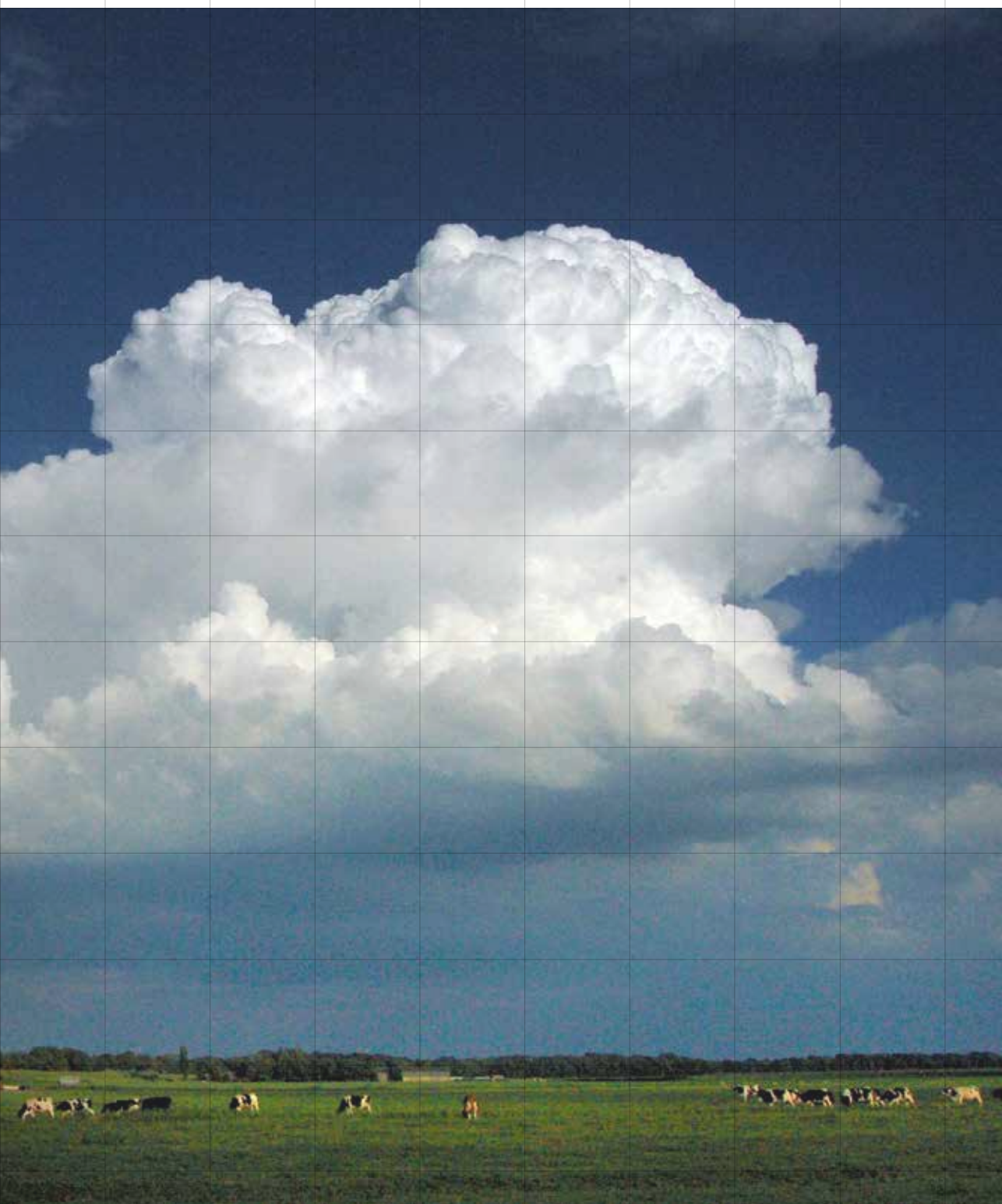


(Bron: Geodesk, Alterra, Wageningen-UR)

De bedrijven in de Amstel, Gooi & Vechtstreek zijn vrijwel allemaal grondgebonden bedrijven: agrarische bedrijven die voor de productie afhankelijk zijn van de onbebouwde grond in de directe omgeving van het bedrijf.

**De bedrijven in de Amstel,  
Gooi & Vechtstreek zijn  
vrijwel allemaal grond-  
gebonden bedrijven**

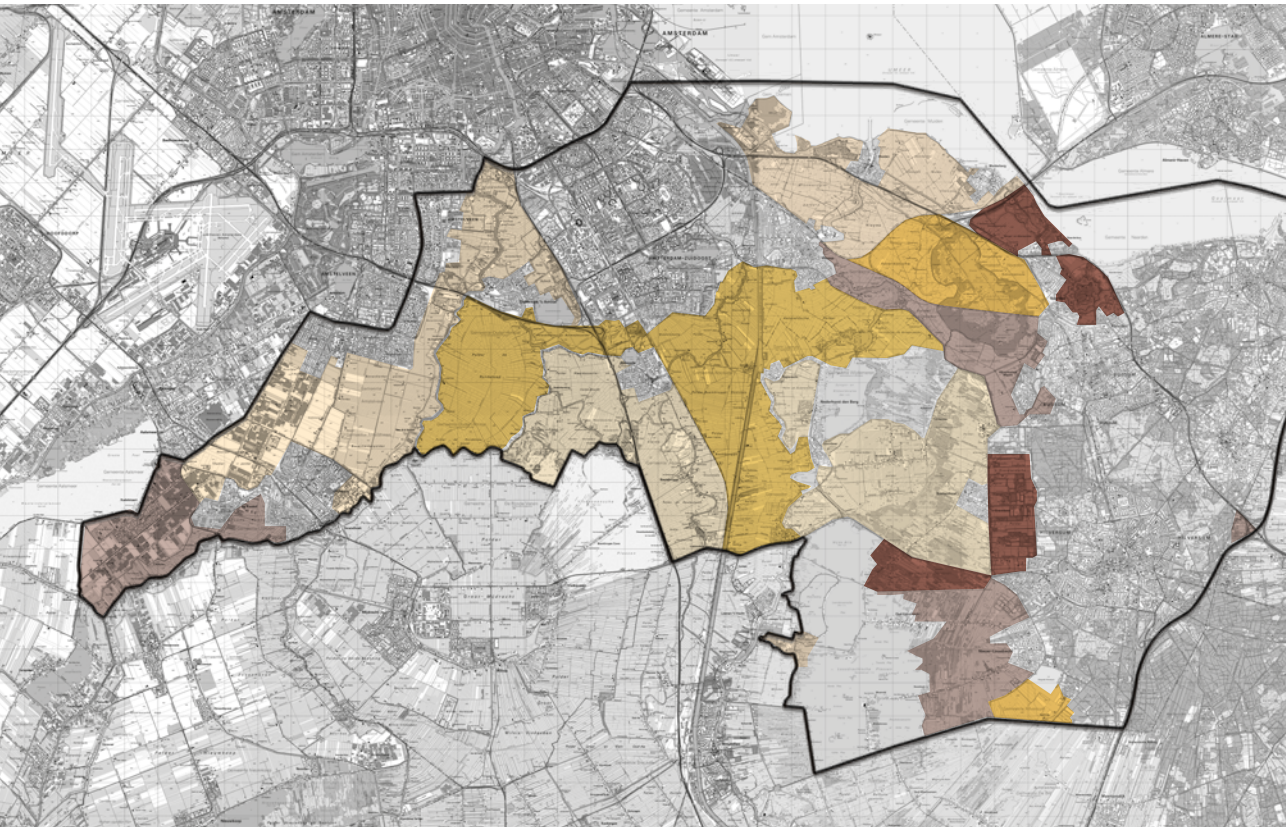




In de verkavelingskaart is de verkavelingssituatie in de Amstel, Gooi en Vechtstreek weergegeven. In de oranje en rood gekleurde gebieden is de verkaveling matig tot slecht te noemen: de bedrijven hebben slechts een klein gedeelte van hun grond rondom het bedrijf liggen (huiskavel).

— Verkaveling in de Amstel, Gooi & Vechtstreek

■ Goed   ■ Redelijk   ■ Matig   ■ Slecht



(Bron: [www.verkavelenvoorgroei.nl](http://www.verkavelenvoorgroei.nl))

Vanwege de beperkte omvang van de huiskavels moeten deze bedrijven gebruik maken van kavels die verder weg gelegen zijn, de zogenaamde veldkavels. Voor de bedrijfsvoering is dit allerm minst praktisch (ook omdat sommige wegen minder geschikt zijn voor landbouwverkeer) en het brengt extra kosten met zich mee.

Op 90 procent van de bedrijven komen de koeien meer dan 120 dagen per jaar buiten, gedurende minimaal 6 uur per dag. In Ouderkerk aan de Amstel ligt dit percentage zelfs op 99 procent! Dit is ruim boven het landelijk gemiddelde van 76 procent. (Bron: CBS).

Het bouwblok op de meeste bedrijven is 1 tot 1,5 hectare groot. Binnen dit bouwblok zijn de bedrijfswoning(en) en de schuren en stallen gevestigd. Ook de opslag van het voer en mest vinden plaats binnen het bouwblok, zoals op de tekening hieronder te zien is.



## C. Natuur en Landschap

### — Agrarisch natuurbeheer

Bijna 90 procent van de boeren in de Amstel, Gooi & Vechtstreek doet aan “agrarisch natuur- en landschapsbeheer”: ze beschermen de weidevogels door later te maaien, het slootpeil te verhogen en nestbeschermers te plaatsen, ze beheren bloemrijke slootkanten en landschapselementen zoals poelen en knotbomen of leggen natuurvriendelijke oevers aan. De natuurlijke oevers zorgen niet alleen voor een hogere diversiteit aan planten en dieren en een betere waterkwaliteit, maar ook kan er meer regenwater worden opgevangen en zo wateroverlast worden voorkomen.

Met deze maatregelen wordt een goede leefomgeving gecreëerd voor een grote variëteit aan flora en fauna. En daarmee eveneens een prachtig landschap! De agrarische natuurverenigingen De Amstel en Vechtvallei (en in het zuidelijke deel van het werkgebied ook De Utrechtse Venen) ondersteunen de agrariërs bij de uitvoering van bovenstaande maatregelen.

Zowel in Amstelland als in de Gooi & Vechtstreek zijn Landschapsfondsen opgericht. Middels dergelijke fondsen kan een nieuwe financiële impuls worden gegeven om het gewaardeerde landschap in stand te houden en te versterken. In een landschapsfonds kunnen namelijk inkomsten van publieke en private financiers worden gecombineerd en eenmalige bijdragen worden verduurzaamd tot structurele betalingen voor “groene diensten”.

Kijk voor meer informatie op [www.landschapamstelland.nl](http://www.landschapamstelland.nl) en [www.vechtvallei.nl/landschapsfonds](http://www.vechtvallei.nl/landschapsfonds).







*Om een nest heen maaien*



*Hoog slootpeil voor weidevogels*



*Uitgesteld maaien voor kuikens*





**Bijna 90 procent van  
de boeren in de Amstel,  
Gooi & Vechtstreek doet  
aan "agrarisches natuur- en  
landschapsbeheer".**



## D. Duurzaamheid

Duurzaamheid is een belangrijk thema op de agrarische bedrijven in de Amstel, Gooi en Vechtstreek. Duurzaamheid heeft betrekking op People, Profit en Planet. Dit houdt dus in dat er zowel rekening wordt gehouden met het economische aspect (een bedrijf kan alleen blijven bestaan als er voldoende inkomsten gegenereerd worden) als met aspecten zoals diergezondheid & dierwelzijn, klimaat & energie, milieu en biodiversiteit. Agrarische ondernemers zijn in hun bedrijfsvoering actief bezig met deze onderwerpen.

Via enkele projecten (mede gefinancierd vanuit Uitvoeringsprogramma de Groene Uitweg) geven LTO-Noord en de ANV's de agrarische ondernemers nog een extra steuntje in de rug om actief met duurzaamheid aan de slag te gaan.

### — Nutriëntenbeheer en kringloop

Agrariërs streven er naar om de kringloop van nutriënten en mineralen zoveel mogelijk gesloten te houden. Door de “mineralenboekhouding” op het bedrijf goed in de gaten te houden, bepaalde technieken toe te passen en het grasland goed te beheren, is het mogelijk om zo weinig mogelijk nutriënten af en aan te voeren. Een nieuwe techniek die hieraan bij kan dragen, is het scheiden van mest in een dunne en dikke fractie. Drijfmest kan worden gescheiden in een ‘dunne’ fractie met een relatief hoog watergehalte en een hoog stikstofgehalte en een ‘dikke’ fractie met een relatief laag watergehalte en hoog fosfaat gehalte.

Deze twee mestsoorten bieden de mogelijkheid gerichter te bemesten (stikstof en fosfaat kunnen namelijk op maat worden toegediend) of in geval van overschot te worden afgevoerd. Door mest te scheiden kan het dus optimaler worden benut. Tijdens een demonstratie-bijeenkomst in 2013 zijn diverse machines gedemonstreerd die mest kunnen scheiden.



*Dikke fractie*



*Dunne fractie*



Ook de manier waarop het grasland wordt bewerkt en verzorgd, kan invloed hebben op nutriëntenbeheer. Circa 150 agrariërs hebben zich tijdens een demonstratie laten voorlichten over de werking en het nut van bewerking van grasland met verschillende machines. Na de demonstratiebijeenkomsten zijn ook diverse studiegroepen opgestart, waarin de agrariërs inzicht krijgen in de kansen en mogelijkheden die er zijn m.b.t. nutriëntenbeheer en hoe deze kunnen leiden tot een duurzame(re) bedrijfsvoering.



*Dick Verweij, deelnemer aan de studiegroep Kringlooplandbouw, heeft zijn grasland met diverse machines laten bewerken: "Als ondernemer ben je altijd op zoek naar mogelijkheden om je bedrijfsvoering te verbeteren. Maar bij nieuwe technieken is het niet altijd duidelijk wat de voor- en nadelen zijn. Tijdens de demonstraties en studiegroepbijeenkomsten konden we ervaringen opdoen en uitwisselen. Dat stimuleert dit enorm!"*



### — Energiescans

Agrarische ondernemers hebben de mogelijkheid gehad om een energiescan op hun bedrijf uit te voeren. Hierdoor hebben de ondernemers inzicht gekregen in de mogelijkheden om energie te besparen (zowel voor bestaande apparatuur zoals de melkkoeling, ventilatie etc. als nieuwe maatregelen) en om duurzame energie te produceren (zon, biomassa of wind). Op de 33 bedrijven waar een scan is uitgevoerd, kan in totaal 224.661 kWh aan elektriciteit, 1.432 m<sup>3</sup> gas en 965 liter propaan worden bespaard. De CO<sup>2</sup> uitstoot in het gebied zou hierdoor met 116.381 kunnen dalen, oftewel 13,7%. De ondernemers hebben handreikingen gekregen om deze potentiële besparingen ook daadwerkelijk te behalen.

*“Uit de energiescan bleek dat de warmteterugwinning op een te lage temperatuur stond ingesteld. Door een andere instelling van de koelmotor kan de koelwarmte beter worden benut en kan ik circa 3.800 kWh oftewel € 672 besparen op het verbruik van de koelmotor!”*

**De CO<sub>2</sub> uitstoot zou hierdoor met 13,7% kunnen verminderen!**



### — Asbest en zonnepanelen

Het gebruik van asbest is sinds 1993 verboden, maar nog veel oude constructies bevatten dit materiaal. Sanering van deze asbesthoudende constructies is zeer noodzakelijk. Bij het vervangen van het dak, kunnen in veel gevallen zonnepanelen geplaatst worden. Hiermee worden de milieu- en gezondheidsrisico's door het gebruik van asbest beperkt en zal er meer duurzame energie kunnen worden geproduceerd.

De ANV's en LTO hebben (dankzij een financiële bijdrage vanuit Uitvoeringsprogramma de Groene Uitweg) in de Amstel, Gooi & Vechtstreek een project opgestart waarbij collectief asbest gesaneerd wordt en zonnepanelen ingekocht. Door dit gezamenlijk op te pakken kan prijsvoordeel worden verkregen. Bovendien worden de agrariërs vanuit het project ondersteund bij de aanvraag van de benodigde vergunningen en beschikbare subsidie.

Tijdens de eerste ronde van dit project in 2013 hebben zich 26 ondernemers aangemeld. In 2014 volgt een tweede ronde, waarbij nieuwe offertes worden opgevraagd en nog meer ondernemers kunnen intekenen.

*Jan van der Kroon laat via het collectieve project asbest saneren en zonnepanelen plaatsen: "de zonnepanelen voorzien straks in 80 procent van de energiebehoefte van mijn agrarische bedrijf."*



## E. Verbrede landbouw

Steeds meer agrariërs ontplooiën naast de agrarische activiteiten ook “verbredingsactiviteiten” op hun bedrijf. Hierbij valt te denken aan:

- Recreatie: verblijfsaccommodatie (B&B of minicamping) of dagrecreatie (terrasje, boerengolf, poldersport).
- Verkoop en verwerking van streekproducten.
- Zorglandbouw.
- Educatie: excursies en ontvangst van schoolklassen (zie [www.boerderij-educatie.nl](http://www.boerderij-educatie.nl), [www.boerderijindekijker.nl](http://www.boerderijindekijker.nl) en [www.boerderijeducatie-amsterdam.nl](http://www.boerderijeducatie-amsterdam.nl)).
- Kinderopvang.

Met deze verbredingsactiviteiten proberen de agrariërs tegemoet te komen aan de maatschappelijke behoeften die aanwezig zijn bij de stedelingen in de directe omgeving.

Uiteraard zorgen de verbredingsactiviteiten ook voor een aanvulling op het inkomen, naast de inkomsten uit de agrarische tak(ken).

Ondernemers die hun agrarische activiteiten niet meer kunnen uitbreiden (bijvoorbeeld i.v.m. de nabijheid van natuurgebieden, stedelijke gebieden of infrastructurele werken), kunnen dankzij de extra inkomsten die zij met verbrede landbouw genereren, toch hun agrarische bedrijf in stand houden. In de meeste gevallen is verbreding echter niet uit financiële noodzaak opgestart, maar omdat de betreffende ondernemer hier kansen ziet en verbreding als een mooie aanvulling ziet op zijn reeds aanwezige agrarische activiteiten!





### — Boerderijeducatie

LTO-Noord en de ANV's willen de burger graag informeren over de agrarische sector. Diverse agrariërs bieden daarom aan (basis) schoolklassen en andere groepen de mogelijkheid om een educatief belevingsprogramma op de boerderij te volgen. Bezoekers kunnen op de boerderij zien, horen en voelen waar hun voedsel vandaan komt en wat er allemaal bij komt kijken om dit voedsel te produceren. Een onvergetelijke belevenis!



Kijk voor de educatieboerderijen in de Amstel, Gooi en Vechtstreek op [www.boerderij-educatie.nl](http://www.boerderij-educatie.nl), [www.boerderijeducatie-amsterdam.nl](http://www.boerderijeducatie-amsterdam.nl), [www.boerderijindekijker.nl](http://www.boerderijindekijker.nl) en [www.metdeklasdeboerop.nl](http://www.metdeklasdeboerop.nl).



**In het achterhuis waar  
vroeger de koeien stonden,  
zijn nu prachtige kamers  
voor onze gasten!**





# Agrarische sector AGV in 2025

De agrarische ondernemers in de Amstel, Gooi en Vechtstreek zijn tijdens enkele bijeenkomsten in maart 2014 bevraagd op hun toekomstvisie: hoe ziet de landbouw in de AGV er volgens hen er in 2025 uit?

Hieronder volgt een uiteenzetting van deze toekomstvisie en is per thema weergegeven wat er nodig is om deze wenselijke situatie in 2025 te bereiken.

## A. Omvang en impact

De landbouw blijft ook in 2025 zorg dragen voor een efficiënt en kwalitatief hoogwaardig beheer van een groot deel van het landschap. Ook blijft de agrarische sector een belangrijke motor voor de Nederlandse economie: de sector (inclusief toeleverende en verwerkende bedrijven) levert een grote bijdrage aan de verdien capaciteit en werkgelegenheid in de regio.

De landbouw in de Amstel, Gooi & Vechtstreek blijft grondgebonden en bestaat in 2025 voornamelijk uit graasdierbedrijven met melkvee, vleesvee, schapen en paarden. De verwachting is dat het aantal melkveebedrijven met 3 á 4 % per jaar afneemt. Er zullen in 2025 naar schatting nog circa 280 melkveebedrijven zijn. Deze bedrijven zullen (indien mogelijk) de grond van de gestopte bedrijven overnemen. De grootte van de bedrijven zal hierdoor in beperkte mate toenemen tot circa 120 melkkoeien en 60 hectare grond.



Bedrijven in de AGV zullen niet extreem veel groeien, omdat er simpelweg weinig “vrije” grond beschikbaar is. Er zijn in de dichtbevolkte Randstad vanuit diverse sectoren grondclaims, zoals voor infrastructuur, woningbouw, natuur of recreatie. Hierdoor is niet te verwachten dat er veel grote bedrijven gaan ontstaan. Wel zullen een aantal bedrijven groeien tot meer dan 300 koeien. Hier zal, op een geschikte locatie (met voldoende grond), wel ruimte aan gegeven moeten worden.

Het merendeel van de bedrijven blijft zich richten op primaire agrarische productie. De meeste bedrijven leveren de melk aan de melkfabrieken. Een klein gedeelte van de agrariërs zal de melk en/of zuivel rechtstreeks vanaf het bedrijf aan de consument verkopen. Huisverkoop is niet voor iedereen weggelegd, je moet het als agrariër wel leuk vinden om klanten op je bedrijf te ontvangen. Bovendien is er slechts een beperkte doelgroep die de melk op het bedrijf zelf komt kopen (beperkte vraag). Het oprichten van een regionale zuivelcoöperatie in de Amstel, Gooi & Vechtstreek is volgens de agrariërs te duur en daardoor niet exploitabel.

De verwachting is dat het aantal biologische bedrijven niet enorm zal toenemen. Het aanbod volgt de vraag vanuit de markt.

Het aantal agrariërs dat hun bedrijf verbreedt met niet-agrarische activiteiten, zal toenemen. De nabijheid van de stad biedt namelijk kansen en ook concrete vragen op het gebied van bijvoorbeeld recreatie en zorg. Hier spelen agrariërs op in. Zie ook paragraaf 4 E.

Er blijft sprake van gezinsbedrijven. De toenemende automatisering maakt groei van de bedrijven mogelijk zonder dat er veel extra arbeid aangetrokken dient te worden.

#### **Wat is nodig om dit toekomstbeeld te bereiken:**

Om de landbouw als belangrijk(st)e beheerder van het landschap te behouden, zijn duurzame en economisch rendabele bedrijven nodig. Hiertoe is ontwikkelingsruimte nodig voor de agrariërs, zowel voor verbreding, verdieping als schaalvergroting. De betrokken overheden, zowel op landelijk, provinciaal, regionaal als gemeentelijk niveau, moeten in hun beleid dus “ruimte om te ondernemen” bieden.

- Beleidsruimte om te kunnen ontwikkelen, zowel voor verbreding, verdieping als schaalvergroting.



## B. Grondgebruik en verkaveling

Ook in 2025 is het overgrote deel van de agrarische bedrijven in de Amstel, Gooi en Vechtstreek grondgebonden: hun productie is afhankelijk van de grond in de directe omgeving. Weidegang behoudt hierbij een belangrijke plek in de bedrijfsvoering: de weilanden in de regio zullen ook in 2025 bevolkt worden door grazende koeien. Verwachting is namelijk dat het merendeel van de agrarische bedrijven hun koeien weidegang blijft bieden. De agrariërs beschouwen weidegang als visitekaartje van de sector. Er is in deze regio veel kennis over weidegang, dus de agrariërs kunnen hier efficiënt mee om gaan. Grond is hierbij wel een beperkende factor: als de huiskavel niet groot genoeg is, kunnen de koeien wel dagelijks naar buiten, maar minder uren per dag.

Het aantal agrarische bedrijven neemt af, maar de bedrijven die overblijven hebben wel meer grond nodig om een duurzaam en rendabel bedrijf te kunnen exploiteren. Dit betekent “grootschalig(er) boeren in een kleinschalig landschap”. Om de ontwikkeling van deze bedrijven mogelijk te maken en het vee weidegang te kunnen blijven bieden, is het belangrijk dat agrarische grond niet aan de agrarische sector wordt onttrokken.

Idee: Landbouwtoets om landbouwgrond voor de agrarische sector te behouden.

In het bestemmingsplan kan landbouwtoets worden opgenomen voor vergunningen ten behoeve van verbouw, nieuwbouw en/of functieverandering van leegkomende agrarische bedrijven. De vergunning zou alleen moeten worden verstrekt als duidelijk is dat de percelen behorend bij het betreffende bedrijf blijvend worden ingezet voor een betere landbouwstructuur. Op deze manier kan voorkomen worden dat grond met een landbouwbestemming wordt onttrokken aan het areaal landbouwgrond.

Als bedrijven stoppen en de vrijkomende grond wordt overgenomen door andere agrarische bedrijven, is herinrichting en kavelruil noodzakelijk. De bedrijven die in omvang toenemen, hebben immers de behoefte aan een grotere huiskavel, juist omdat zij hun koeien weidegang willen bieden! Stimulering en ondersteuning van kavelruil blijft daarom wenselijk.



Om bedrijfsontwikkeling mogelijk te maken, is een bouwblok-grootte van 1,5 hectare een vereiste. Het provinciaal beleid biedt hiertoe mogelijkheden. Aan een bouwblok-grootte van 1,5 hectare is bij geringe bedrijfstoename al behoefte, aangezien niet alleen vee en machines gehuisvest moeten worden, maar ook meer voer en mest opgeslagen moet worden. Dergelijke zaken vereisen ook ruimte op het bouwblok.

Om zowel de agrariërs als de gemeente veel tijd en werk te besparen, is het wenselijk om vergroting naar 1,5 hectare bij recht toe te staan. Tot deze grootte zouden agrarische bedrijven zich moeten kunnen ontwikkelen, zonder dat zij hiervoor een individuele bestemmingsplan- en MER-procedure moeten doorlopen. Bij oudere bedrijven is de aanwezige ruimte binnen het bouwblok veelal niet efficiënt benut, omdat gebouwen al op een bepaalde plek stonden. Nieuwe gebouwen of bouwwerken passen dan niet altijd binnen de 1,5 hectare van het bouwblok. In dergelijke gevallen is maatwerk wenselijk, zowel in oppervlakte als in vorm van het bouwblok.

Bedrijven in de regio die verder willen uitbreiden en waar de omgeving hiertoe mogelijkheden biedt (qua aanwezige grond en omliggende functies, ) moet hiertoe de mogelijkheid worden geboden. Voor deze bedrijven is uitbreiding van het bouwblok naar 2 hectare wenselijk. Op dit moment biedt het provinciale beleid hier mogelijkheden toe, na goedkeuring door Gedeputeerde Staten. Het gebruik van een staffel zou hierbij een mogelijkheid kunnen zijn: bij een bepaalde bedrijfsgrootte zou (dmv duidelijke onderbouwing met een bedrijfsplan) een groter bouwblok mogelijk moeten zijn, eventueel met aanvullende voorwaarden voor landschappelijk bouwen en landschappelijke inpassing.

De agrariërs merken op dat de infrastructuur op veel plekken in het gebied niet optimaal is voor moderne agrarische bedrijven. De vele smalle polderwegen zijn nauwelijks berekend op landbouwverkeer en vrachtverkeer zoals het melktransport. Om bedrijven bereikbaar en dus levensvatbaar te houden, dient doorstroming van het landbouwverkeer geborgd te zijn. Het is wenselijk om de doorgaande routes voor landbouwverkeer in kaart te brengen en deze indien mogelijk te borgen in gemeentelijke beleidsplannen. Hierbij moet ook naar het tonnage worden gekeken: transporteurs van mest en melk hebben tegenwoordig vaak een gewicht van 50 ton.

Een ander aandachtspunt is het gebruik van polderwegen door recreanten. Zij hebben veelal geen ervaring met groot transport, dus voorzichtigheid is geboden!





### Wat is nodig om dit toekomstbeeld te bereiken:

- Agrarische grond behouden voor agrarische sector
- Landbouwtoets hanteren bij vergunningaanvragen omtrent leegstaande agrarische gebouwen.
- Kavelruil stimuleren tbv voldoende grootte van huiskavels (i.v.m. weidegang).
- Bouwblokgrootte 1,5 ha (conform provinciaal beleid), bij voorkeur bij recht toestaan. Staffeling tot 2 hectare mogelijk maken bij grotere bedrijven.
- Doorstroming landbouwverkeer borgen en wegen in buitengebied aanpassen aan hedendaags transport (50 ton).
- Agrariërs aandacht en begrip voor recreanten op smalle wegen en vice versa!

## C. Natuur en Landschap

De agrariërs blijven ook in 2025 zorgen voor het beheer van het landelijk gebied. Men vindt beheer van natuur en landschap een vanzelfsprekende taak voor agrariërs: zij kunnen dit op een efficiënte en hoogwaardige manier doen. Om deze ruimtelijke kwaliteit te kunnen blijven waarborgen is een levenskrachtige en duurzame agrarische sector nodig. Voor behoud en ontwikkeling van de sector is, zoals eerder aangegeven, ontwikkelingsruimte nodig.

Bepaalde vormen van natuur en landschapsbeheer brengen extra kosten met zich mee. Denk bijvoorbeeld aan weidevogelbeheer en het onderhoud van landschapselementen etc. De agrariërs zijn bereid om deze “groene” diensten te verlenen (op vrijwillige basis), maar vinden dat hier wel een reële onkostenvergoeding tegenover moet staan.

Hetzelfde geldt voor “blauwe diensten”: agrariërs zijn bereid om mee te werken aan oplossingen voor waterkwantiteit- en waterkwaliteitsproblemen, maar hiervoor dient wel een passende financiële vergoeding te worden uitgekeerd waarin alle nadelige gevolgen voor de bedrijfsvoering zijn meegenomen. Bijvoorbeeld ook voor eventuele negatieve effecten die de berging van water met een slechte kwaliteit op de landbouwgrond kan hebben. Hier spreken de agrariërs hun zorgen over uit. Goede ontwatering is essentieel voor een duurzame landbouw, vooral op de veengronden. Ze vragen de waterschappen om hen te betrekken bij planvorming omtrent waterbeheer. Er zijn immers goede ervaringen binnen het project “Boeren als waterbeheerder”.



Omdat de gehele Nederlandse bevolking mee profiteert en geniet van het agrarische landschap en belang heeft bij waterbeheer en waterberging, zou het logisch zijn om overheidsmiddelen (belastinggeld) te gebruiken voor het uitkeren van onkostenvergoedingen voor groen/ blauwe diensten. De agrarische sector vraagt de overheid dan ook om hier budget voor beschikbaar te stellen.

Rechtstreekse vergoedingen voor groen/ blauwe diensten vanuit burgers en bedrijven achten de agrariërs niet haalbaar. Ze wijzen op de ervaringen met Landschapsfondsen die veelal door overheden gevuld worden, en (mede door de recessie?) slechts beperkt vanuit het bedrijfsleven en de burgers. Overigens ziet men wel de waarde van landschapsfondsen en groenfondsen bij het uitkeren van vergoedingen voor groen/ blauwe diensten, omdat hier zowel private als publieke middelen in gecombineerd kunnen worden. Een stevige basis vanuit de overheid is dan wel een pré en kan een stimulans vormen voor andere partijen om te participeren en doneren.

Het uitkeren van een natuur- en landschapspremie door de melkfabriek wordt evenmin kansrijk geacht. Een dergelijke premie zou op vergelijkbare wijze uitgekeerd kunnen worden zoals sommige fabrieken bij weidemelk doen. Dit resulteert echter in een hogere consumentenprijs voor melk en zuivel. Men verwacht niet dat consumenten hier extra voor willen betalen: natuur is immers minder “knuffelbaar” dan koeien in de wei.

Zowel voor groene als voor blauwe diensten geldt dat regionale coördinatie wenselijk is. Alleen dan kunnen bepaalde maatregelen doeltreffend worden ingezet. De coördinatie van groene diensten wordt vanaf 2015 uitgevoerd door “gebiedscollectieven”: een regionale samenwerking van agrarische natuurverenigingen en LTO-afdelingen die precies weten wat er speelt in een gebied en dus maatwerk kunnen leveren. In een “collectief beheerplan” zijn alle beoogde maatregelen m.b.t. natuurbeheer, weidevogel- en akkervogelbeheer, botanisch beheer, waterbeheer en landschapsbeheer opgenomen. Deze plannen zijn door de overheid goedgekeurd, waarna de verantwoordelijkheid voor de uitvoering in het gebied ligt.



Goede resultaten van agrarisch natuurbeheer zijn niet alleen afhankelijk van de eerder genoemde factoren (beheerafspraken, coördinatie, budget, etc), maar vooral van de natuur zelf. Predatie van weidevogels blijft een veel voorkomend probleem, zeker als de jachtmogelijkheden op vossen en andere predatoren beperkt worden. (Gereguleerde) jacht is derhalve noodzakelijk om de weidevogelstand op peil te houden. Ook de aanwezigheid van de vele ganzen wordt als een probleem gezien. Populatiebeheer is ook hier noodzakelijk, evenals een reële vergoeding van vrachtschade.

Er zou meer rekening gehouden moeten worden met weidevogels bij de (her)inrichting van gebieden. In weidevogelgebieden is de aanplant van hoge bomen niet wenselijk, omdat deze een gunstige uitvalsbasis vormen voor predatoren zoals roofvogels. Ook bij de aanleg van nieuwe natuur(gebieden) dient rekening gehouden te worden met de aanwezige weidevogelgebieden.

Agrariërs zien kansen voor het agrarisch beheer van natuurgebieden en recreatiegebieden: extensieve begrazing of het maaien van gras tbv hooi op deze terreinen behoort volgens hen tot de mogelijkheden. De samenwerking met agrariërs zou voor terreinbeherende organisaties een goedkope(re) manier van beheer kunnen bieden. Ook dijktaaluds en oeverlandjes zouden op die manier door agrariërs beheerd kunnen worden.

Men vraagt dan ook aan de terreinbeherende organisaties om hier open voor te staan en met de agrariërs in gesprek te gaan over de inrichting van deze gebieden. Er moeten dan goede afspraken worden gemaakt over de voorwaarden (voor beide partijen werkbaar) en kosten (win-win situatie voor beide partijen).

De natuur op en rond het boerenerf heeft veel aandacht bij de agrariërs. Er wordt ruimte geboden aan ervogels zoals uilen en zwaluwen (o.a. door het plaatsen van nestkasten) en waar mogelijk wordt het erf landschappelijk ingepast met beplanting. De agrariërs vinden dergelijke zaken vanzelfsprekend, maar vinden niet dat dit door de overheid als voorwaarde gesteld moet worden bij reguliere bouw-aanvragen. Als er sprake is van significante uitbreiding waarbij ook het bouwblok vergroot moet worden, dan vinden de agrariërs het wel reëel dat landschappelijke inpassing als voorwaarde wordt gesteld.



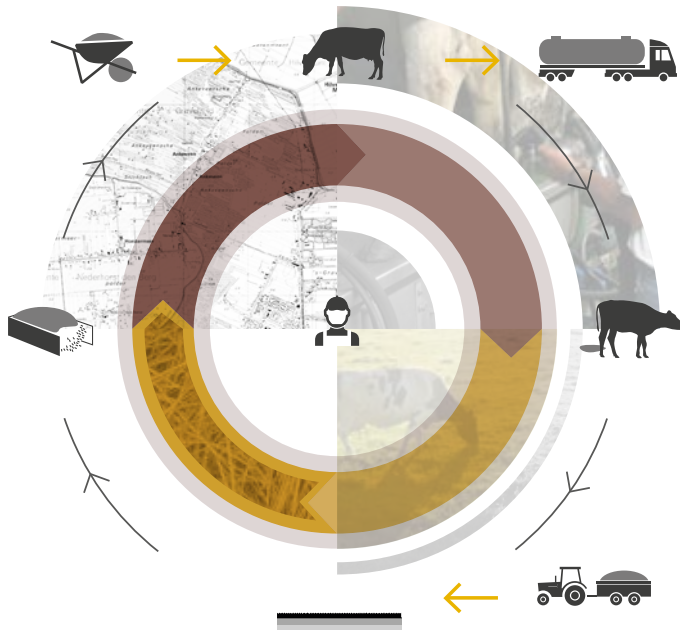
### Wat is nodig om dit toekomstbeeld te bereiken:

- Ontwikkelingsruimte voor een levenskrachtige en duurzame agrarische sector die op efficiënte en hoogwaardige wijze zorg draagt voor het beheer van het landschap.
- Boeren inzetten bij beheer van natuur- en recreatiegebieden: win-win situatie voor beide partijen!
- Onkostenvergoedingen vanuit overheid noodzakelijk.
- Publieke gelden worden gestald bij landschapsfondsen en groenfondsen, waar dit gecombineerd kan worden met publieke bijdragen aan natuur en landschap = vliegwielfunctie.
- Gebiedscollectief dat uitvoering geeft aan natuur- en landschapsbeheer, met gebiedsverantwoordelijkheid (vrijheid van handelen) en budget van de overheid.
- Gebiedsbreed plan voor waterbeheer dat is afgestemd met de agrariërs en met een passende vergoeding voor onkosten/ nadelige effecten.
- Populatiebeheer van predatoren (o.a. vossen) en ganzen en vergoeding van vraatschade.
- Rekening houden met weidevogels bij aanplant van bomen en aanleg nieuwe natuur.
- Landschappelijk inpassing is vanzelfsprekend. Alleen als voorwaarde stellen bij significante bedrijfsvergroting (vergroting bouwblok).



## D. Duurzaamheid

De initiatieven die agrariërs in de Amstel, Gooi & Vechtstreek in 2014 hebben genomen omtrent duurzaamheid, zijn in 2025 verder doorontwikkeld. Zaken als het scheiden van mest en efficiënt benutten van mineralen behoren dan, nóg meer dan nu het geval is, tot de standaard bedrijfsvoering. Omdat mineralen en grondstoffen duurder worden en agrarische bedrijven onafhankelijk(er) willen zijn, is het streven naar een gesloten kringloop gemeengoed geworden. Zaken die bij een dergelijke “circulaire bedrijfsvoering” horen, zijn o.a. : hergebruik van warmte van de melk, het voeren van secundaire voedingsstoffen (denk aan bierbostel, perspulp, sinasappelschillen, corngold, maisresten van de maizena) en gebruik van mest op het land.



Ook het beperken van erfafspoeling behoort tot de duurzame bedrijfsvoering. De agrariërs gaan er vanuit dat er in 2025 innovaties zijn die erfafspoeling van perssap, mest of hemelwater naar het oppervlaktewater tot een minimum beperken. Er ligt bijvoorbeeld een wens en tevens uitdaging om de beperking van erfafspoeling te combineren met waterberging. Bijvoorbeeld door middel van helofytenfilters of agrowadi's. Dit zou nader onderzocht moeten worden.

Omdat de bedrijven in de AGV niet erg grootschalig zijn, moet worden gezocht naar oplossingen die passen bij de schaalgrootte: machines tbv mestscheiden en biovergisting zullen geschikt moeten worden gemaakt voor kleine volumes. Hierbij wordt dankbaar gebruik gemaakt van de toenemende automatisering en het gebruik van sensoren: (kleinschalige) robots maken het mogelijk om zaken als voedselverstreking, weidegang, melken en mestopvang/verwerking op efficiënte manier toe te passen. Met kleine mobiele robots is ook de combinatie melken en weidegang makkelijker te realiseren. De inzet van robots zal niet alleen een positief effect op het milieu hebben, maar ook op dierenwelzijn en voedselveiligheid.

De agrariërs zien kansen voor zonne-energie, windenergie of andere vormen van duurzame opwekking van energie. De agrariërs geven overigens aan dat dergelijke zaken fiscaal aantrekkelijk(er) gemaakt zouden moeten worden om het gebruik hiervan te stimuleren. Nu is het rendement in veel gevallen (nog) te laag.

Overheden kunnen voorzieningen die bijdragen aan duurzaamheid en energiebesparing ook stimuleren door hier meer ruimte voor te bieden in hun beleid en tevens lagere legeskosten te berekenen voor dergelijke zaken.

#### **Wat is nodig om dit toekomstbeeld te bereiken:**

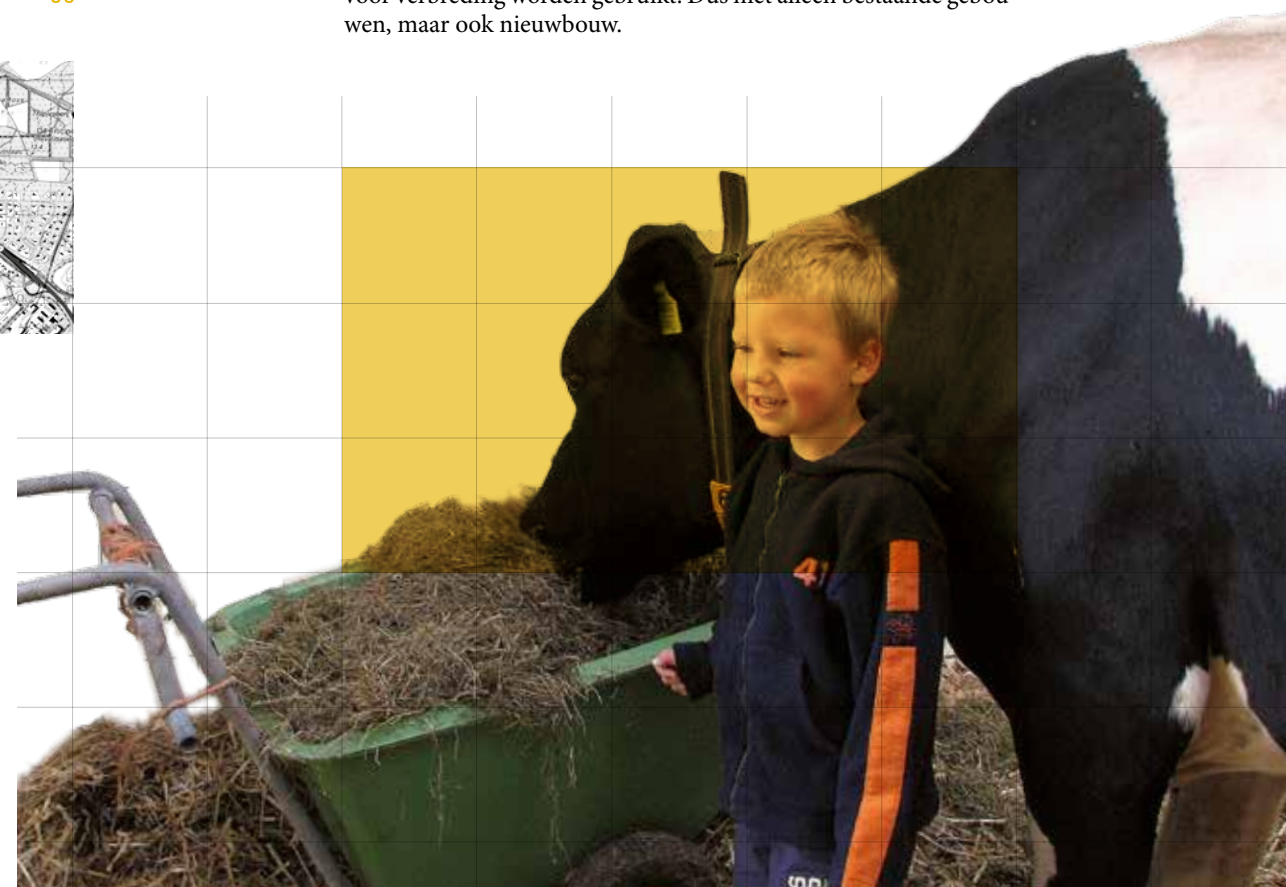
- Doorontwikkeling van machines/ robots die bijdragen aan een duurzame landbouw.
- Onderzoek naar mogelijkheden om beperking van erfafspoeling te combineren met waterberging.
- Stimuleren samenwerking bij gebruik duurzame machines (eventueel oprichting coöperatie).
- Meer fiscaal voordeel voor duurzame ontwikkelingen.
- Beleidsruimte voor duurzame ontwikkelingen en lage(re) legeskosten.



## E. Verbrede landbouw

In paragraaf 4A werd al aangegeven dat in 2025 het aantal agrariërs dat hun bedrijf verbreedt met niet-agrarische activiteiten, is toegenomen. Steeds meer agrariërs spelen in op de vraag vanuit de nabij gelegen steden naar recreatiemogelijkheden en zorg. Hoeveel agrariërs dit zullen doen, hangt af van de markt: verbreding is vraaggestuurd. Verbreding is in veel gevallen een volwaardige bedrijfstak, die is gekoppeld aan een economisch duurzaam functionerend agrarisch bedrijf. Omdat op deze bedrijven zowel ruimte moet zijn voor de (ontwikkeling van de) primaire agrarische tak als voor verbreding, dient er in het beleid ruimte te worden geboden aan beide bedrijfstakken.

In de huidige bestemmingsplannen wordt in veel gevallen slechts beperkte fysieke ruimte geboden aan verbrede landbouw (een maximaal aantal m<sup>2</sup>) en is nieuwbouw ten behoeve van verbreding niet toegestaan. Een bepaalde schaalgrootte is echter noodzakelijk om een rendabele, professionele en kwalitatief hoogwaardige verbredingstak te kunnen ontplooiën en aan de geldende wet- en regelgeving omtrent veiligheid en hygiëne te kunnen voldoen. De maximale schaal van verbreding zou af moeten hangen van de bouwblok grootte: een bepaald percentage van het bouwblok mag voor verbreding worden gebruikt. Dus niet alleen bestaande gebouwen, maar ook nieuwbouw.



Geheel in de lijn van “minder regels, meer gemak” wordt de gemeenten gevraagd om onder bepaalde voorwaarden “bij recht” bepaalde verbredingsactiviteiten toe te staan. Bijvoorbeeld: tot maximaal 100 m<sup>2</sup>, in bestaande bebouwing en parkeren op eigen terrein. Met dergelijke beleidsruimte wordt de gemeente ontlast en krijgen alle agrariërs de mogelijkheid om aan kleinschalige vragen vanuit de markt te voldoen. In de Leidraad Verbrede Landbouw (zoek op [www.infoloketplatteland.nl](http://www.infoloketplatteland.nl) naar “Leidraad Verbrede Landbouw en VAB”) die speciaal voor de Amstel, Gooi & Vechtstreek is ontwikkeld, worden handreikingen gegeven hoe gemeenten dergelijke zaken in hun beleid kunnen opnemen.

De agrariërs zijn van mening dat bij beëindiging van het agrarische bedrijf, per situatie moet worden gekeken naar het voortzetten van eventuele verbredingsactiviteiten. Het is van belang dat bij voortzetting van de verbredingstak (ofwel “functiewijziging”) rekening wordt gehouden met omliggende agrarische bedrijven: deze mogen niet worden gehinderd.

Verbrede landbouw wordt gezien als brug tussen boeren en burgers: burgers en recreanten krijgen de mogelijkheid om met eigen ogen te zien hoe het er aan toe gaat op een agrarisch bedrijf. Een bezoek aan een agrarisch bedrijf kan bijdragen aan meer begrip en draagvlak. Ook boerderijeducatie (het ontvangen van schoolklassen op de boerderij) zorgt voor een positiever beeld van de agrarische sector en meer inzicht in en waardering voor de manier waarop voedsel wordt geproduceerd.

Ook voor incidentele activiteiten die bijdragen aan het imago van de landbouw, zoals open dagen en excursies, moet ruimte worden geboden. Deelname van bestuurders en medewerkers van overheden aan dergelijke activiteiten zou gestimuleerd moeten worden!

#### Wat is nodig om dit toekomstbeeld te bereiken:

- Beleidsruimte voor verbrede landbouw als serieuze bedrijfstak: bepaalde activiteiten onder voorwaarden bij recht toestaan, mogelijkheden bieden voor nieuwbouw en bouwblok grootte als uitgangspunt nemen voor maximale maatvoering.
- Deelname van bestuurders en medewerkers aan open dagen en excursies stimuleren om idee te krijgen van gang van zaken op een agrarisch bedrijf
- Bij beëindiging van het agrarische bedrijf, passende oplossing zoeken voor eventuele verbredingsactiviteit: naastgelegen agrarische bedrijven mogen niet worden belemmerd in hun bedrijfsvoering.







# Slotwoord

Wij hopen dat deze Landbouwvisie een goed inzicht heeft verschaft in de huidige stand van zaken én toekomstige behoeften van de agrarische sector in de Amstel, Gooi & Vechtstreek. Zoals u heeft kunnen lezen, heeft de agrarische sector een grote economische impact op de regio, komt de sector tegemoet aan maatschappelijke vragen en spelen agrariërs een belangrijke rol bij het beheer van het landschap. Voldoende redenen dus om ruimte te bieden aan agrarisch ondernemerschap!

Wij hopen dat deze Landbouwvisie voldoende informatie geeft om de agrarische sector ruimte te geven in nieuwe gebiedsontwikkelingen en/of de ontwikkeling van nieuw beleid.

Mocht u vragen hebben naar aanleiding van deze Landbouwvisie of behoefte hebben aan een nadere toelichting, neem dan contact op met onderstaande organisaties.

- **LTO-Noord afdeling Gooi, Vecht en Amstelstreek**  
Meer info op [www.gooivechtamstelstreek.ltonoord.nl](http://www.gooivechtamstelstreek.ltonoord.nl)  
Email: [info@gooivechtamstelstreek.ltonoord.nl](mailto:info@gooivechtamstelstreek.ltonoord.nl)
  
- **Agrarische natuur- en landschapsvereniging Vechtvallei**  
Meer info op [www.vechtvallei.nl](http://www.vechtvallei.nl)  
Email: [info@vechtvallei.nl](mailto:info@vechtvallei.nl)
  
- **Agrarische Natuurvereniging De Amstel**  
Meer info op [www.anvdeamstel.nl](http://www.anvdeamstel.nl)  
Email: [info@anvdeamstel.nl](mailto:info@anvdeamstel.nl)



